

Studierektorerna och Regelsamlingarna

Rapport från en enkätundersökning vid Göteborgs universitet 2009



Innehåll	Sida
Förord	1
Sammanfattning	2
Förutsättningar	4
Bakgrund: "Göteborgs universitets Studentbarometer 2007"	6
Metod, population, bortfall och svarsfrekvens	9
Genomförande	10
Klassificeringsfrågor	11
Kunskap om och kontakt med Studieregelskommittén	12
Utbildningen på grund- och avancerad nivå	13
Studierektorernas kunskap om innehållet i <i>Regelsamlingen</i>	13
Användbarhet, spridning och förankring	14
Status och efterlevnad	15
Specifika reglers efterlevnad per fakultet	19
Humanistisk fakultet	20
IT universitetet	21
Konstnärlig fakultet	22
Naturvetenskaplig fakultet	23
Sahlgrenska akademien	24
Samhällsvetenskaplig fakultet	25
Utbildningsvetenskapliga fakultetsnämnden	26
Utbildningen på forskarnivå	28
Bakgrund: "Doktorandspegeln 2008"	28
Studierektorernas svar	30
Kunskap om <i>Doktorandreglerna</i>	30
Användbarhet, spridning och förankring	30
Status och efterlevnad	30
Specifika reglers efterlevnad	32
Kursvärdering	35
Varför sammanställs inte kursvärderingar?	37
Kursvärdering och låg svarsfrekvens	37
Referenser	40

Bilaga 1: Ur "Göteborgs universitets Studentbarometer 2007"

Bilaga 2: Tabeller

Bilaga 3: Enkäten

Förord

”Regelsamling för studier vid Göteborgs universitet”, eller Regelsamlingen, och ”Regler för studier på forskarnivå vid Göteborgs universitet”, Doktorandreglerna, är två dokument vi är stolta över. Det är unika dokument för Göteborgs universitet och som företrädare för studenterna med rättssäkerhet och likabehandling som viktiga ledord ser vi dessa som viktiga verktyg för en hög kvalitet inom dessa områden för studenterna vid Göteborgs universitet.

Sedan den första versionen av Regelsamlingen kom har det blivit bättre och bättre. Regelverket har utvecklats och konkretiserats och legitimiteten för regelverket har blivit större men resultatet i denna rapport visar att vi har en bit kvar att gå innan vi kan vara nöjda.

Under verksamhetsåret 2009/2010 kommer GUS, tillsammans med sina medlemskårer, att särskilt fokusera på frågor om rättssäker examination och kursvärderingar. I båda dessa frågor upplever vi studenter att regelefterlevnaden brister och det finns ett stort problem i att det fungerar olika på olika delar av universitetet. Vi vill säkerställa en gemensam miniminivå på hela Göteborgs universitet och vi vill att denna miniminivå ska vara hög.

Klara Gustafsson

ordförande GUS 209/10

Christina Dackling

vice ordförande GUS 2009/10

Martin Thulin

vice ordförande GUS 2009/10

Sammanfattning

Totalt 90 % av studierektorerna med ansvar för utbildning på grund- och avancerad nivå kände till *Regelsamlingen* och 86 % av dem med ansvar för utbildning på forskarnivå kände till *Doktorandreglerna*. Knappt var tredje studierektor (30 %) känner till innehållet i *Regelsamlingen* mycket väl och var tredje känner till innehållet i *Doktorandreglerna* mycket väl¹. 6 % av studierektorerna säger sig ha bristfällig kunskap om innehållet i *Regelsamlingen* och 8 % hade bristfällig kunskap om innehållet i *Doktorandreglerna*. 93 % anser att de känner till innehållet i *Regelsamlingen* bra eller mycket väl. Motsvarande siffra för *Doktorandreglerna* är 91 %. De båda regelsamlingarna bedöms vara ungefär lika användbara av sina respektive användare på de olika nivåerna: Hälften av studierektorerna på forskarutbildningsnivå anser att *Doktorandreglerna* är mycket användbar och hälften att den är ganska användbar i deras arbete. Motsvarande för *Regelsamlingen* är 48 respektive 49 %. Endast två studierektorer (3 %) anser att *Regelsamlingen* är mindre användbar som ett stöd i sitt arbete. När det kommer till studierektorernas förmåga att sprida regelsamlingarna och deras budskap till lärarna vid institutionerna anser de sig göra detta bättre med *Regelsamlingen* än med *Doktorandreglerna*. Andelen som anger god eller mycket god förmåga var 58 % för *Doktorandreglerna* och 78 % för *Regelsamlingen*. De båda regelsamlingarna uppfattas som bindande regler av en stor majoritet av studierektorerna. 22 % respektive 33 % av studierektorerna tycker att *Regelsamlingen* och *Doktorandreglerna* efterlevs mycket väl vid deras institutioner. 44 % av studierektorerna känner till brott mot *Regelsamlingen* vid sin institution medan endast 17 % känner till brott mot *Doktorandreglerna*.

74 % av studierektorerna känner till Studieregelskommittén vid Göteborgs universitet men bara 5 studierektorer (6 %) har under det senaste året haft kontakt med kommittén för att få hjälp med en regeltolkning. Bland de regler i *Regelsamlingen* som studierektorerna anger vara mest problematiska att tillämpa framhålls särskilt 4.2, 6.3 och 10.1 alltså att studenterna skall ha tillgång till schemat senast två veckor innan kursstart, att tentamina skall anonymiseras när det är praktiskt möjligt och att betyg skall meddelas senast tre veckor efter ett prov. När det kommer till *Doktorandreglerna* nämns problem kring reglerna om tjänstledighet, allmänna problem kring studieadministration och svårigheter att följa individuella studieplaner.

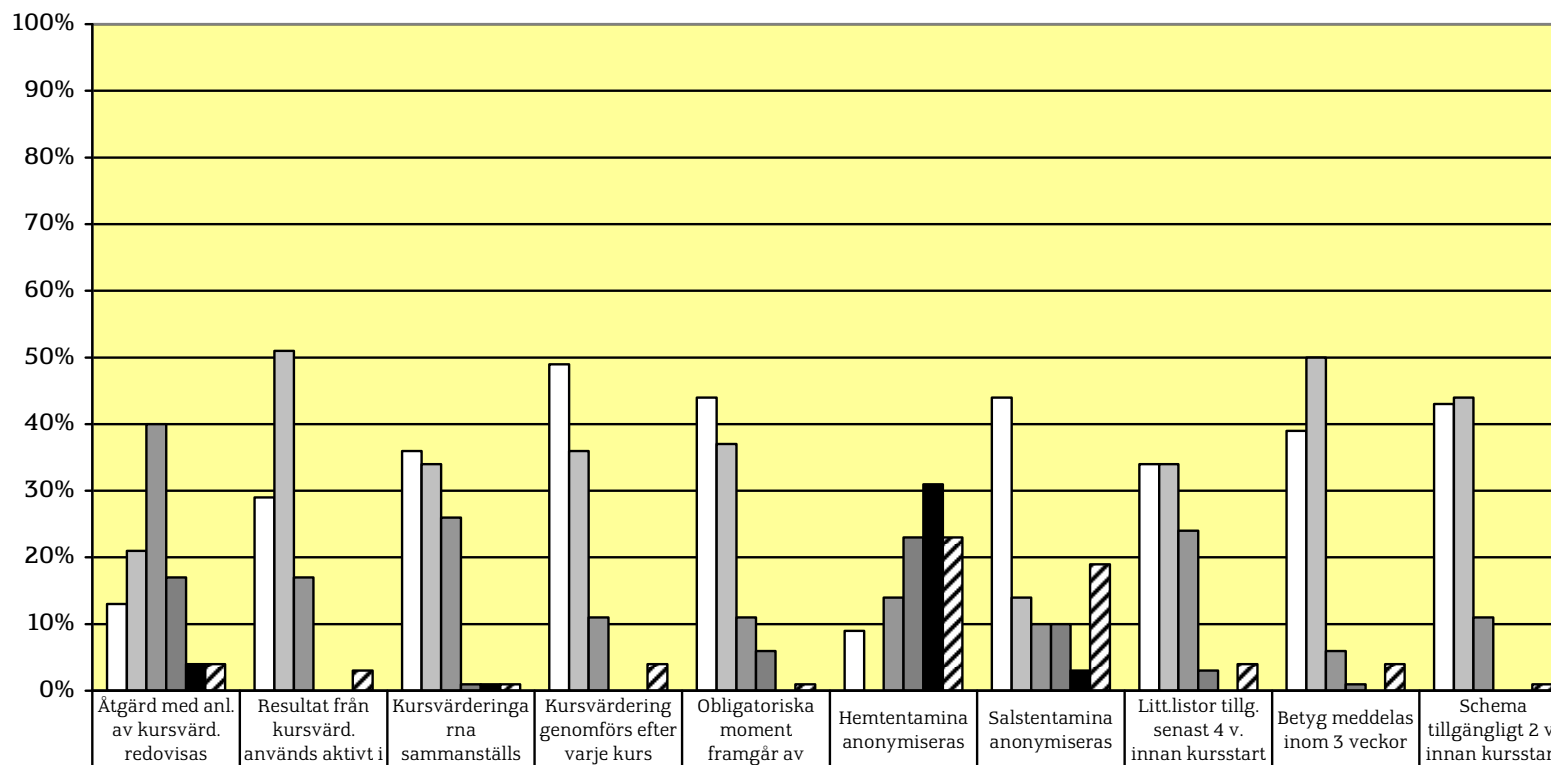
¹ Svartalternativen på respektive fråga framgår av tabellerna och enkäten, se Bilaga 2 och 3 nedan.

Att kursvärderingar genomförs och att schema finns tillgängligt senast två veckor innan kursstart² verkar vara de regler, på grund och avancerad nivå, som studierektorerna anser vara bäst efterlevda bland de regler som undersökts. Att kursvärderingarna sammanställs och att man i sammanställningarna redovisar åtgärder som vidtagits med anledning av resultaten är regler där efterlevnaden framstår som mycket bristfällig. De största bristerna verkar studierektorerna mena finns rörande anonymisering av hemtentamina.

Inom utbildningen på forskarnivå efterlevs reglerna som rör den individuella studieplanen bäst bland de undersökta reglerna. Det verkar finnas stora brister när det kommer till kravet att undervisande doktorander ska ha genomgått inledande högskolepedagogisk utbildning. Kursvärderingarna fungerar enligt studierektorerna betydligt sämre på forskarnivån än inom grundutbildningen.

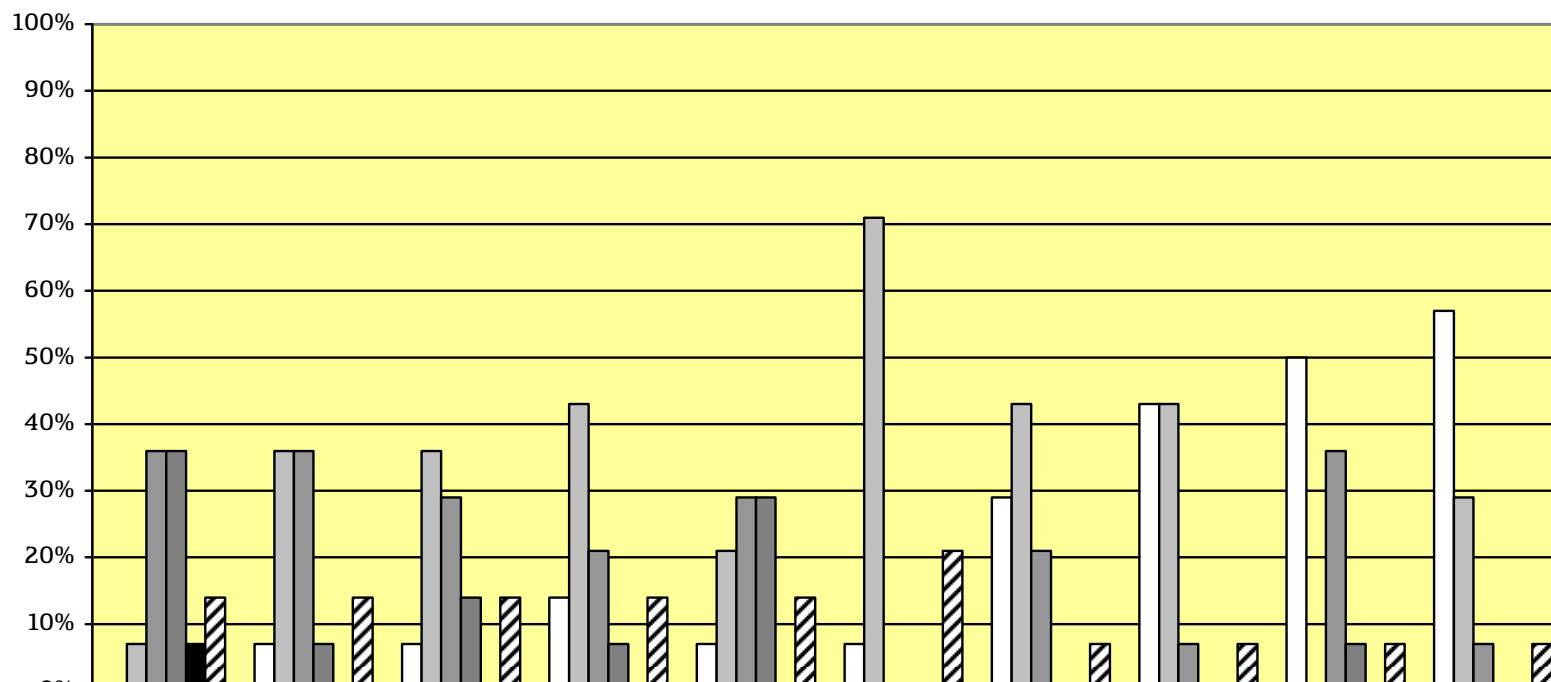
² Flera studierektorer anger dock problem med regeln att schema ska vara tillgängligt två veckor innan kursstart på frågan om det är det någon särskild regel som de ser som problematisk att praktiskt tillämpa i verksamheten. Se svaren på fråga 14 nedan.

Studierektorernas sammantagna bild av efterlevnaden av några viktiga regler i *Regelsamlingen*



Instämmer helt	13%	29%	36%	49%	44%	9%	44%	34%	39%	43%
Instämmer i hög grad	21%	51%	34%	36%	37%	0%	14%	34%	50%	44%
Instämmer delvis	40%	17%	26%	11%	11%	14%	10%	24%	6%	11%
Instämmer i låg grad	17%	0%	1%	0%	6%	23%	10%	3%	1%	0%
Instämmer inte alls	4%	0%	1%	0%	0%	31%	3%	0%	0%	0%
Ej svar	4%	3%	1%	4%	1%	23%	19%	4%	4%	1%

Studierektorernas sammantagna bild av efterlevnaden av några viktiga regler i *Doktorandreglerna*



	Åtgärd med anl. av kursvärd. redovisas	Resultat från kursvärd. används aktivt i	Kursvärdering sammanställs	Kursvärdering genomförs efter varje kurs	Underv. doktorander ped. utbildning	Institutionstjänstgöring relevant för	Tillfredst. intro. till forskarutbild.	Doktorander har egen arbetsplats	Indiv. Studiepl. revideras minst en gång per år	Doktorander har individuell studieplan
□ Instämmer helt	0%	7%	7%	14%	7%	7%	29%	43%	50%	57%
▒ Instämmer i hög grad	7%	36%	36%	43%	21%	71%	43%	43%	0%	29%
■ Instämmer delvis	36%	36%	29%	21%	29%	0%	21%	7%	36%	7%
■ Instämmer i låg grad	36%	7%	14%	7%	29%	0%	0%	0%	7%	0%
■ Instämmer inte alls	7%	0%	0%	0%	0%	0%	0%	0%	0%	0%
▨ Ej svar	14%	14%	14%	14%	14%	21%	7%	7%	7%	7%

Förutsättningar

I samband med "Regelrätt vecka -09" genomförde GUS medlemskårer en enkätundersökning bland prefekterna vid sina respektive fakulteter³. Syftet var att undersöka prefekternas kunskap om och syn på "Rättigheter och Skyldigheter -Regelsamling för studier vid Göteborgs universitet" (nedan benämnd *Regelsamlingen*) och "Doktorandregler -Regler för studier på forskarnivå vid Göteborgs universitet" (nedan benämnd *Doktorandreglerna*). Studien aktualiserade frågan om hur andra nyckelfunktioner vid institutionerna ser på regelsamlingarna och vilken kännedom de har om dem. Föreliggande enkät riktar sig till studierektorerna som i standardfallet har ett stort konkret inflytande över och ansvar för utbildningsverksamheten vid institutionerna. Studierektorernas svar bidrar förhoppningsvis med ett värdefullt perspektiv på frågan om hur integrerade regelsamlingarna är i den dagliga verksamheten på institutionerna.

Även om prefekten formellt är ytterst ansvarig för institutionens verksamhet har studierektorerna ofta ett mycket stort praktiskt ansvar för utbildningsverksamheten vid en institution, såväl för utbildningens innehåll som för dess form. Studierektorer har också i standardfallet ett betydande ansvar för såväl det pedagogiska som det studieadministrativa ledarskapet och deras arbetsuppgifter inkluderar pedagogiskt utvecklingsarbete, kvalitetsutveckling, planering av utbildningens innehåll och organisation vilket ofta inbegriper arbete med kursvärderingar. Studierektor för utbildning på forskarnivå har ofta ett stort ansvar kring frågor som rör arbete med de allmänna och individuella studieplanerna. Studierektorerna har alltså ansvar för att genom ett framgångsrikt utövat ledarskap, via lärare och handledare, se till att kvalitén på utbildningen är så hög som möjligt. En god utbildningskvalité innefattar, förutom god pedagogik och ämneskunskap hos lärarkollegiet, också att studenternas övriga kontakter med institutionen är goda och att studenterna alltid behandlas lika, väl och på ett för studenterna förutsebart sätt.

Den ursprungliga tanken var att enkäten skulle gå ut till alla studierektorer vid respektive institution. Vid en genomgång av institutionernas hemsidor och efter förfrågningar till studentkårerna vid respektive fakultet framgår dock att det inte finns studierektorer vid alla de institutioner som undersökningen vänder sig till. Vissa institutioner har valt att organisera ansvaret och arbetsuppgifterna runt utbildningen på andra sätt. Det innebär att man i dessa fall istället får vända sig till personer med ungefär samma ansvarsområde som en studierektor har⁴. Avseende dessa institutioner har en bedömning

³ Resultaten redovisas i rapporten "Prefekterna och Regelsamlingarna".

⁴ Motsvarade funktioner kan vara till exempel "utbildningsledare", "utbildningssamordnare", "biträdande prefekt med studierektorsansvar för forskarutbildningen", "ordförande för grundutbildningsutskottet".

gjorts rörande vilka befattningar vid respektive institution som bäst motsvarar studierektorsfunktionen och enkäten har istället skickats till dessa.

Vid Sahlgrenska akademien finns på flera institutioner ingen studierektor på grund- och avancerad nivå. Istället har ordförandena för grundutbildningsutskotten tillsänts enkäter. Vid humanistisk fakultet har en institution istället "ämnessamordnare" vilka tillsänts enkäter. Vid konstnärlig- och samhällsvetenskaplig fakultet finns vid tre institutioner "utbildningsledare" och vid en av dessa även en viceprefekt med ansvar för studierektorsfrågor. Alla dessa har tillsänts enkäter. I rapporten kommer, om inte något annat anges, alla respondenter att kallas "studierektorer" för att höja läsbarheten i texten.

En viktig övergripande fråga är om, hur och i vilken utsträckning *Regelsamlingen* och *Doktorandreglerna* integreras i verksamheten på institutionerna. Enkäten koncentrerar sig till att ge en antydan om detta genom att kartlägga en viktig komponent av en effektiv integrering: hur studierektorerna använder och sprider regelsamlingarna och kunskapen om dem på respektive institutioner. Men vi har också frågat om deras kännedom om regelbrott och om de känner till Studieregelskommittén vid Göteborgs universitet den instans man vänder sig till för tolkning av regelverket.

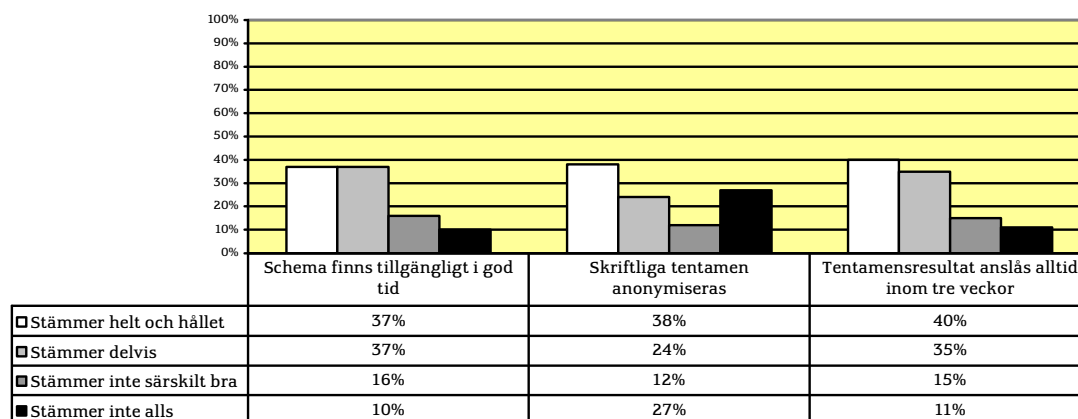
Att all personal med direkt studentkontakt känner till regelsamlingarna är en självklar förutsättning för att verksamheten skall kunna bedrivas på ett bra och rättssäkert sätt. Det är särskilt viktigt i preventivt syfte eftersom brott mot regelsamlingarna drabbar enskilda studenter så väl som institutionen ifråga. Regelbrotten medför onödiga bördor för den drabbade. För studenterna kan det t.ex. röra sig om försenade utbetalningar av studiemedel, svårigheter att planera sina studier och svårigheter att få tag på relevant litteratur. Ofta innebär även regelbrotten en belastning för institutionerna och lärarna. Att kursvärderingsförfarande inte fungerar tillfredställande innebär ju bland annat att en central komponent i utvecklingen och förbättringen av kurser, nya som gamla, faller bort. Studierektorer och övriga utbildningsansvariga har ett särskilt ansvar för att se till att utbildningen bedrivs i enlighet med de regler som finns på området. Båda regelsamlingarna innehåller bindande regler för respektive utbildningsnivå. Det torde alltså vara i det närmaste omöjligt för en institution att på ett tillfredställande sätt fullgöra sitt uppdrag när det kommer till utbildning och studentkontakt inom Göteborgs universitet utan att studierektor känner till dessa regler. Som ansvariga för utbildningen på respektive institution har studierektorerna ett stort ansvar för att lärare och handledare känner till reglerna och efterlever dem.

Bakgrund

Innan presentationen av studierektorernas syn på hur några specifika regler efterlevs på grund- och avancerad nivå kan man som bakgrund betrakta studenternas uppfattningar enligt "Göteborgs universitets Studentbarometer 2007". Detta eftersom några av frågorna knöt an till reglerna i *Regelsamlingen* och därigenom utgör ett värdefullt jämförelsematerial. Det är viktigt att hålla respondenternas olika positioner och rollerna i åtanke när man värderar resultaten från denna och andra undersökningar. Studenter, inklusive doktorander, utvärderar aspekter av den utbildning som de tillhandahålls av universitetet. Studierektorerna utvärderar i viss mån sig själva och sitt eget arbete. Det senare perspektivet gör att det inte alltid är lika lätt att upptäcka vissa brister. Exempelvis kommer det nog inte alltid till studierektors kännedom om en examinator meddelat betyg på en kurs några dagar för sent. Studenterna kommer däremot att märka det. Det är alltså inte förvånande att de olika grupperna ger en delvis olikartad bild av hur väl reglerna efterlevs. Noteras bör också att det har förflutit några år sedan undersökningen genomfördes. I arbetet med att förbättra efterlevnaden av reglerna är dock båda grupperns bilder avgörande för att förstå problemen och för att kunna initiera ett effektivt förbättringsarbete.

Göteborgs universitets Studentbarometer 2007

Studenternas syn på några frågor kopplade till några viktiga regler i *Regelsamlingen*



Enligt studenterna var man bäst på att göra schema tillgängligt i god tid på Humfak och sämst på Konstfak⁵. Trots att 37 % av studenterna vid GU instämde helt i att schema fanns tillgängligt i god tid så angav ungefär var fjärde student "inte särskilt bra" alter-

⁵ "Göteborgs universitets studentbarometer 2007" s. 62. Se Bilaga 1 i denna rapport för en sammanställning av de fakultetsvisa resultaten.

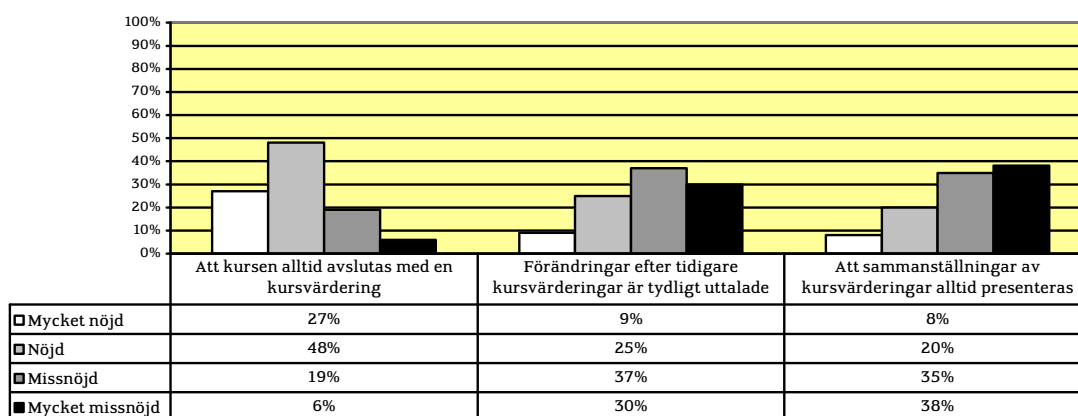
nativt "inte alls" vilket antyder⁶ att det förekom brister i efterlevnaden av *Regelsamlingens* krav på att schema skall vara tillgängligt senast två veckor innan kursstart.

Enligt studenterna var man bäst på att anonymisera skriftliga tentamina på SA⁷. De största bristerna ser ut att finnas vid Konstfak. Eftersom frågan specifikt rör *skriftliga* tentamen låter sig inte de stora skillnaderna förklaras av att man vid vissa fakulteter, i större utsträckning än vid andra, använder sig av andra examinationsformer än skriftliga tentamina. SA verkar ha kommit en bra bit på vägen mot att efterleva *Regelsamlingens* krav men eftersom skriftliga tentamina i princip, och generellt sett, borde vara lika lätta eller svåra att anonymisera vid alla fakulteter och eftersom den administrativa kostnaden också den borde vara fullt jämförbar återstår inte så många ursäkter för de andra fakulteternas tillkortakommanden.

På frågan om tentamensresultat alltid anslås inom tre veckor gav studenterna bäst betyg fick alltså Humfak tätt följt av Samfak och SA medan de största bristerna här ser ut att finnas vid Konstfak⁸. Eftersom *Regelsamlingen* kräver att betyg meddelas senast tre veckor efter examinationstillfället borde hela stapeln, och inte bara 40 %, ha varit vit.

Dessa tre punkter regleras i 4.2, 6.3 och 10.1 i *Regelsamlingen*. De råkar också vara dessa tre regler som oftast nämns av studierektorerna som mest problematiska att praktiskt tillämpa i verksamheten. Svårigheterna bekräftas som synes även när man tittar tillbaka på studenternas svar⁹.

Kursvärderingar



⁶ Man ska dock hålla i åtanke att frågan var formulerad i termer av "god tid" och inte "två veckor innan kursstart" vilket gör att frågan innehåller en tydligt värderande komponent.

⁷ "Göteborgs universitets studentbarometer 2007", s. 63.

⁸ Ibid. s. 64.

⁹ Siffrorna avser studenter från alla fakulteter vid GU, alltså även inklusive studenter från Handelshögskolan vid Göteborgs universitet.

Vid Göteborgs universitet ansvarar respektive fakultetsnämnd för att kursvärderingar genomförs och sammanställs. Studentbarometern 2007 antyder att det fanns stora brister i hur detta ansvar förvaltades.

En stor majoritet var som synes nöjda¹⁰ eller mycket nöjda med i vilken utsträckning kurser alltid avslutas med en kursvärdering. Med undantag för IT som stack ut med ett högre missnöje, gav studenterna fakultetsmässigt en ganska enhetlig bild i denna fråga¹¹. På frågan om hur nöjda de var med avseende på om sammanställningar av kursvärderingar alltid presenteras var missnöjet dock massivt. Minst dåligt verkar det ha varit vid Konstfak och SA¹². Praxis kring att tydligt redogöra för vilka förändringar som vidtagits på grund av kursvärderingarna verkar också ha varit mycket bristfällig och missnöjet med hur det fungerar var mycket utbrett även här. Studenterna är mest nöjda på Konstfak och SA och mest missnöje finns vid IT¹³.

Sammantaget framstår, eller framstod åtminstone vid tidpunkten för undersökningens genomförande, SA och Konst som de fakulteter där studenterna anser att kursvärderingsförfarandet fungerar bäst. De står här ut från de andra fakulteterna i att deras studenter generellt visar en lägre grad av missnöje än vid övriga fakulteter. Den andra yterligheten är IT-universitetet vars studenter är mest missnöjda med kursvärderingsförfarandet. På det stora hela lyckades alltså inte Göteborgs universitet leva upp till studenternas förväntningar rörande flera viktiga komponenter i kursvärderingsförfarandet, komponenter som förutom att de finns i *Regelsamlingen* också ansetts som så viktiga att även högskoleförordningen specifikt reglerar dessa. Kursvärderingarna diskuteras utförligare i den avslutande delen i denna rapport.

¹⁰ Svarsalternativen på frågorna om kursvärdering angavs på fyragradiga skalor från "mycket nöjd" till "mycket missnöjd". Steg 2 och 3 i skalorna hade inte några beteckningar men tolkas här som "nöjd" och "missnöjd" vilket framstår som rimligt i sammanhanget. I tabellen anges här, precis som i "Göteborgs universitets studentbarometer 2007", andelarna av dem som ansåg sig kunde bedöma frågan.

¹¹ "Göteborgs universitets studentbarometer 2007", s. 65.

¹² Ibid. s. 66.

¹³ Ibid. s. 66.

Metod, population, bortfall och svarsfrekvens

Enkäten skickades till studierektorer eller motsvarande vid alla institutioner eller motsvarande inom GUS medlemskårers ansvarsområde. Detta innebär att undersökningen omfattar alla fakulteter inom Göteborgs universitet förutom Handelshögskolan. Studierektorerna, utbildningsledare eller motsvarande vid följande institutioner eller motsvarande fick en följaktligen en enkät:

Hum	Institutionen för filosofi, lingvistik och vetenskapsteori	SA	Institutionen för biomedicin
	Institutionen för historiska studier		Institutionen för kliniska vetenskaper
	Institutionen för kulturvetenskaper		Institutionen för medicin
	Institutionen för litteratur, idéhistoria och religion		Institutionen för neurovetenskap och fysiologi
	Institutionen för språk och litteraturer		Institutionen för odontologi
	Institutionen för svenska språket		Institutionen för vårdvetenskap och hälsa
Sam	Sociologiska institutionen	Nat	Institutionen för cell- och molekyllärobiologi
	Psykologiska institutionen		Institutionen för fysik
	Institutionen för globala studier		Institutionen för geovetenskaper
	Statsvetenskapliga institutionen		Institutionen för kemi
	Förvaltningshögskolan		Institutionen för kulturvård
	Institutionen för journalistik och masskommunikation		Institutionen för marin ekologi
	Institutionen för socialt arbete		Institutionen för matematiska vetenskaper
	Museion		Institutionen för växt- och miljövetenskaper
	Biblioteks- och informationsvetenskap		Zoologiska institutionen
Konst	Filmhögskolan	UFN	Institutionen för pedagogik och didaktik
	Högskolan för fotografi		Institutionen för mat, hälsa och miljö
	Högskolan för Design och Konsthantverk		Institutionen för arbetsvetenskap
	HDK Steneby	IT	Institutionen för tillämpad informationsteknologi
	Högskolan för scen och musik		Institutionen för data- och informationsteknik
	Konsthögskolan Valand		
	Litterär gestaltning		

Totalt 131 enkäter skickades ut. Efter att en påminnelse gått ut till dem som inte svarat på det första utskicket inkom totalt 84 svar¹⁴, vilket innebär en total svarsfrekvens på 64 %. Av de totalt 42 institutioner eller motsvarande som undersökningen riktade sig till inkom svar från 39 stycken, vilket innebär att erfarenheter från en stor andel av institutionerna, 93 %, finns representerade i svaren.

¹⁴ Tre av dessa enkäter återkom dock obesvarade. En pga. att personen som skulle ha den inte arbetar där längre och en eftersom personen som fått den inte ansvarar för utbildningsfrågorna. Dessa hörde båda två till Sam. Ytterligare en respondent från Hum har returnerat en tom enkät. Dessa enkäter är inte med i datakörningarna.

Genomförande

Studierektorerna söktes upp via institutionerna och fakulteternas hemsidor. Inget urval har gjorts eftersom enkäten riktade sig till alla studierektorer eller motsvarande. Enkäten är alltså att betrakta som en totalundersökning. Enkäten bestod dels av kryssfrågor och dels av ett mindre antal öppna frågor. För att kunna analysera enkätsvaren lades en databas upp i SPSS. De öppna frågorna lades in i en annan databas i File Maker Pro. Alla körningar är gjorda i SPSS och tabellerna är sedan inlagda och framtagna i Excel. Rapporten är skriven av Jonas Gren, utredare och studentombud på GUS. Alla datakörningar är gjorda av Charlotte Larsson, studentombud på Filosofiska fakulteternas studentkår.

Klassificeringsfrågor

Som framgår av tabellen nedan varierar såväl svarsfrekvensen som antalet studierektorer kraftigt mellan fakulteterna. Vid Sam svarar t.ex. 21/29 (72 %) medan endast 2/6 (33 %) svarar vid IT.

Fråga 1. Jag är verksam vid följande del av Göteborgs universitet

	Hum		IT		Konst		Nat		SA		Sam		UFN		Totalt samtliga fakulteter	
	Antal	%	Antal	%	Antal	%	Antal	%	Antal	%	Antal	%	Antal	%	Antal	%
Svar	20	65%	2	33%	10	56%	12	55%	10	63%	21	72%	6	67%	81	62%
Ej svar	11	35%	4	67%	8	44%	10	45%	6	38%	8	28%	3	33%	50	38%
SUMMA	31	100%	6	100%	18	100%	22	100%	16	100%	29	100%	9	100%	131	100%

En enkät från Hum har lämnats in tom, varför den inte kommer med i fakultetskörningarna. En enkät från Sam är återskickad från institutionen, eftersom personen som skulle ha den inte arbetar där längre. Räknas som inkommen, men kommer ej med i körningarna. En enkät från Sam har återkommit, eftersom personen som fått den inte ansvarar för utbildningsfrågorna. Räknas som inkommen, men kommer ej med i körningarna. (Dessa tre räknas som "Ej svar" i tabellen ovan.)

Som framgår av nästa tabell är en stor majoritet av dem som besvarande enkäten studierektorer på någon nivå. Efter några frågor om Studieregelskommittén delas respondenterna upp efter ansvarsområde så att de med ansvar för grund och avancerad nivå, 70 personer, svarar på enkätens frågor som rör dessa nivåer och ansvariga för utbildning på forskarnivå, 14 personer, svarar på enkätens frågor som rör denna nivå.

Fråga 2. Jag är:

	Hum		IT		Konst		Nat		SA		Sam		UFN		Totalt samtliga fakulteter	
	Antal	%	Antal	%	Antal	%	Antal	%	Antal	%	Antal	%	Antal	%	Antal	%
Studierektor grund/avancerad nivå	13		2		8		9		5		14		5		56	
Studierektor forskarnivå	1		0		2		3		4		2		1		13	
Utbildningsledare grund/avancerad nivå	1		0		4		0		0		6		0		11	
Utbildningsledare forskarnivå	0		0		0		0		0		0		0		0	
Ordförande grundutbildningsutskott	1		0		0		0		0		1		0		2	
Ämnessamordnare grund/avancerad nivå	6		0		1		0		0		0		0		7	
Ämnessamordnare forskarnivå	1		0		0		0		0		0		0		1	
Annat	2		0		2		1		1		0		0		6	
Ej svar	0		0		0		0		0		0		0		0	
SUMMA	25		2		17		13		10		23		6		96	

Här kan man ha fyllt i flera funktioner, varför antalet funktioner överstiger antalet enkäter.

Annat innebär: "Vice prefekt för grund/avancerad nivå", "bitr.rektor", "kvalitetsansvarig", "prefekt", "Som studierektor för doktorander arbetar jag med att utveckla rutiner kring studieadministrativa frågor. Ej utbildningen i sig" och "Programansvarig och Programkommittéordförande"

Kunskap om och kontakt med Studieregelskommittén

Att studierektorerna känner till vad Studieregelskommittén är och vilket uppdrag den har är viktigt av flera skäl. Det kan bidra till att studierektorerna i sitt arbete mer effektivt kan föregripa många av de problem som riskerar att uppstå för studenterna. Även när problemen uppstått underlättas många gånger en effektiv lösning om studierektorerna känner till vad kommittén kan hjälpa till med.

Fråga 3. Känner Du till Studieregelskommittén vid Göteborgs universitet?

	Hum		IT		Konst		Nat		SA		Sam		UFN		Totalt samtliga fakulteter	
	Antal	%	Antal	%	Antal	%	Antal	%	Antal	%	Antal	%	Antal	%	Antal	%
Ja	18	90%	0	0%	7	70%	6	50%	5	50%	18	86%	6	100%	60	74%
Nej	2	10%	2	100%	3	30%	5	42%	5	50%	3	14%	0	0%	20	25%
Ej svar	0	0%	0	0%	0	0%	1	8%	0	0%	0	0%	0	0%	1	1%
SUMMA	20	100%	2	100%	10	100%	12	100%	10	100%	21	100%	6	100%	81	100%

Även om antalet svarande på flera fakulteter är litet är det värt att notera att vid Hum, Sam och UFN känner mycket stora andelar av studierektorerna till kommittén. Vidare har endast 5 studierektorer ha varit i kontakt med kommittén det senaste året:

Fråga 4. Har Du under det senaste året kontaktat Studieregelskommittén för att få hjälp med en regeluttolkning?

	Hum		IT		Konst		Nat		SA		Sam		UFN		Totalt samtliga fakulteter	
	Antal	%	Antal	%	Antal	%	Antal	%	Antal	%	Antal	%	Antal	%	Antal	%
Ja	2	10%	0	0%	0	0%	1	8%	0	0%	2	10%	0	0%	5	6%
Nej	18	90%	2	100%	10	100%	10	83%	10	100%	19	90%	6	100%	75	93%
Ej svar	0	0%	0	0%	0	0%	1	8%	0	0%	0	0%	0	0%	1	1%
SUMMA	20	100%	2	100%	10	100%	12	100%	10	100%	21	100%	6	100%	81	100%

Det finns många olika möjliga förklaringar till att en så låg andel av studierektorerna haft kontakt med kommittén. Bland dessa kan nämnas att *Regelsamlingen* är relativt tydlig och självförklarande och att det därför inte uppkommer så många situationer där det uppstår tolkningsproblem, att man ute på institutionerna själva tolkar de regler man finner otydliga eller av andra anledningar inte riktigt vet hur de ska appliceras eller förstås, att man inte känner till kommitténs existens eller funktion eller att andra än studierektorerna vid institutionen står för kontakten med kommittén. Av dessa förklaringar är några, i den mån de är giltiga, oproblematiska medan andra ger anledning att förbättra informationen och sprida kunskapen om kommittén på ett effektivare sätt.

Utbildningen på grund- och avancerad nivå

Hur ser då kunskapen om *Regelsamlingen* ut bland studierektorerna på grund- och avancerad nivå?

Fråga 5. Känner Du till "Rättigheter och skyldigheter - Regelsamling för studier vid Göteborgs universitet", *Regelsamlingen*?

	Hum		IT		Konst		Nat		SA		Sam		UFN		Totalt samtliga fakulteter	
	Antal	%	Antal	%	Antal	%	Antal	%	Antal	%	Antal	%	Antal	%	Antal	%
Ja	18	95%	0	0%	9	90%	7	78%	6	100%	18	95%	5	100%	63	90%
Nej	1	5%	2	100%	1	10%	1	11%	0	0%	0	0%	0	0%	5	7%
Ej svar	0	0%	0	0%	0	0%	1	11%	0	0%	1	5%	0	0%	2	3%
SUMMA	19	100%	2	100%	10	100%	9	100%	6	100%	19	100%	5	100%	70	100%

90 % av studierektorerna känner till *Regelsamlingen*. Andelen är lika stor som bland prefekterna i GUS tidigare undersökning¹⁵. Notera att ingen av de två studierektorerna vid IT som besvarat enkäten känner till *Regelsamlingen*.

Studierektorernas kunskap om innehållet i *Regelsamlingen*

Enkäten var utformad så att frågorna 6 - 14 förutsätter kännedom om *Regelsamlingen* vilket innebär att bara de som angivit "Ja" på fråga 5 besvarar dessa frågor. Övriga respondenter hänvisades till fråga 15. Detta innebär att ingen från IT har svarat på dessa frågor.

Fråga 6. Jag känner till innehållet i *Regelsamlingen*

	Hum		IT		Konst		Nat		SA		Sam		UFN		Totalt samtliga fakulteter	
	Antal	%	Antal	%	Antal	%	Antal	%	Antal	%	Antal	%	Antal	%	Antal	%
Mycket väl	3	17%	0	0%	0	0%	1	14%	3	50%	9	50%	3	60%	19	30%
Bra	14	78%	0	0%	8	89%	5	71%	3	50%	8	44%	2	40%	40	63%
Bristfälligt	1	6%	0	0%	1	11%	1	14%	0	0%	1	6%	0	0%	4	6%
Ej svar	0	0%	0	0%	0	0%	0	0%	0	0%	0	0%	0	0%	0	0%
SUMMA	18	100%	0	0%	9	100%	7	100%	6	100%	18	100%	5	100%	63	100%

De största andelarna som känner till innehållet mycket väl återfinns vid UFN, SA och Sam. Tyvärr är gruppen, totalt sett, som känner till innehållet bra hela dubbelt så stor som gruppen som känner till innehållet mycket väl, vilket antyder att det finns utrymme för förbättringar. Det viktigaste är dock att ingen studierektor bör ha bristfällig kännedom om innehållet. Det faktum att man kan ha *Regelsamlingen* lätt tillgänglig innebär ju att det inte är nödvändigt att kunna innehållet helt utantill. Det som krävs är att alla personalkategorier känner till innehållet tillräckligt väl för att förhindra att in-

¹⁵ "Prefekterna och Regelsamlingarna, Rapport från en enkätundersökning vid Göteborgs universitet 2009 (Reviderad upplaga)", Göteborgs universitets studentkårer, 2009, sid. 8.

stitutionen bryter mot reglerna. Detta innebär också att man är beredd att konsultera dokumentet i situationer där man är osäker på vad som gäller. Studierektorerna har i sin ledarroll ett ansvar att, inom ramen för sitt uppdrag, se till att verksamheten bedrivs i enlighet med gällande regler. Har man som studierektor endast bristfällig kunskap om innehållet i *Regelsamlingen* är dock risken överhängande att detta får direkta negativa konsekvenser för studenterna vilket inte är acceptabelt.

Användbarhet, spridning och förankring

Fråga 7. Anser Du att *Regelsamlingen* är ett stöd i Ditt arbete?

	Hum		IT		Konst		Nat		SA		Sam		UFN		Totalt samtliga fakulteter	
	Antal	%	Antal	%	Antal	%	Antal	%	Antal	%	Antal	%	Antal	%	Antal	%
Mycket användbar	10	56%	0	0%	2	22%	2	29%	4	67%	7	39%	5	100%	30	48%
Ganska användbar	8	44%	0	0%	7	78%	4	57%	2	33%	10	56%	0	0%	31	49%
Mindre användbar	0	0%	0	0%	0	0%	1	14%	0	0%	1	6%	0	0%	2	3%
Oanvändbar	0	0%	0	0%	0	0%	0	0%	0	0%	0	0%	0	0%	0	0%
Ej svar	0	0%	0	0%	0	0%	0	0%	0	0%	0	0%	0	0%	0	0%
SUMMA	18	100%	0	0%	9	100%	7	100%	6	100%	18	100%	5	100%	63	100%

Som framgår av ovanstående tabell anser nästan alla studierektorer att *Regelsamlingen* är mycket eller ganska användbar. Detta är ett mycket gott betyg och visar att *Regelsamlingen* fyller en viktig funktion.

Fråga 8. Hur uppskattar Du Din förmåga att sprida *Regelsamlingen*

	Hum		IT		Konst		Nat		SA		Sam		UFN		Totalt samtliga fakulteter	
	Antal	%	Antal	%	Antal	%	Antal	%	Antal	%	Antal	%	Antal	%	Antal	%
Mycket god	2	11%	0	0%	0	0%	1	14%	1	17%	6	33%	2	40%	12	19%
God	12	67%	0	0%	6	67%	4	57%	2	33%	10	56%	3	60%	37	59%
Bristfällig	4	22%	0	0%	2	22%	2	29%	3	50%	1	6%	0	0%	12	19%
Ej svar	0	0%	0	0%	1	11%	0	0%	0	0%	1	6%	0	0%	2	3%
SUMMA	18	100%	0	0%	9	100%	7	100%	6	100%	18	100%	5	100%	63	100%

Var femte studierektor anser att det finns brister i hur hon eller han förmår sprida *Regelsamlingen* på institutionen vilket antyder att det här finns möjligheter till förbättring.

Fråga 13 Hur förankrad är Regelsamlingen i lärarkollegiet vid Er institution?

	Hum		IT		Konst		Nat		SA		Sam		UFN		Totalt samtliga fakulteter	
	Antal	%	Antal	%	Antal	%	Antal	%	Antal	%	Antal	%	Antal	%	Antal	%
Mycket väl	1	6%	0	0%	0	0%	2	29%	0	0%	4	22%	3	60%	10	16%
Bra	13	72%	0	0%	5	56%	2	29%	5	83%	13	72%	2	40%	40	63%
Bristfälligt	3	17%	0	0%	3	33%	3	43%	0	0%	1	6%	0	0%	10	16%
Ej svar	1	6%	0	0%	1	11%	0	0%	1	17%	0	0%	0	0%	3	5%
SUMMA	18	100%	0	0%	9	100%	7	100%	6	100%	18	100%	5	100%	63	100%

Siffrorna antyder att studierektorerna vid Konst och Nat bedömer att förankringen är mest bristfällig vid deras institutioner medan den bedöms som bäst vid UFN. Vissa brister i förankringen anges också vid Hum och Sam. När det kommer till bedömningen av den generella förankringen, sett över fakulteterna, ger den anledning att intensifiera arbetet med att informera om *Regelsamlingens* status och innehåll så väl som om dess roll i främjandet av rättsäkerheten för studenterna över hela universitetet. Att arbeta med att förbättra förankringen i lärarkollektivet och göra *Regelsamlingen* till ett välintegrerat stöd och en naturlig hjälpreda för alla lärare är en lika stor som viktig uppgift.

Status och efterlevnad

Fråga 9. Jag uppfattar Regelsamlingen som

	Hum		IT		Konst		Nat		SA		Sam		UFN		Totalt samtliga fakulteter	
	Antal	%	Antal	%	Antal	%	Antal	%	Antal	%	Antal	%	Antal	%	Antal	%
Bindande regler	11	61%	0	0%	4	57%	3	43%	6	100%	16	89%	5	100%	45	74%
En samling goda råd	3	17%	0	0%	3	43%	1	14%	0	0%	0	0%	0	0%	7	11%
Annat	3	17%	0	0%	0	0%	2	29%	0	0%	2	11%	0	0%	7	11%
Ej svar	1	6%	0	0%	0	0%	1	14%	0	0%	0	0%	0	0%	2	3%
SUMMA	18	100%	0	0%	7	100%	7	100%	6	100%	18	100%	5	100%	61	100%

Annat innebär: "Komplettering och specificering till allmänna regelverket (t.ex. Högskolelag, högskoleförordn.)", "Mest en upprepning av förordningstext", "Regler som man absolut skall sträva efter att följa, men som i praktiken vid vissa tillfällen inte kan följas till hundra procent.", "En blandning av ovanstående", "Ett mål att reformera verksamheten och ett korrektiv", "Bindande regler som ej alltid är tillämpbara/genomförbara i praktiken, jmf. "röd gubbe", "Egentligen båda de föregående.", "En precisering och komplettering av det befintliga allmänna regelverket.", "Beskriver såväl rättigheter som skyldigheter"

Flera studierektorer lyfter fram problemet att man inte alltid kan följa reglerna i praktiken. Man måste dock skilja mellan situationer där man endast med svårighet kan efterleva reglerna å ena sidan och situationer där det är omöjligt att göra det å den andra. Självklart kan man inte kräva att någon följer en regel som vederbörande inte *kan* följa. Men reglerna *kan* efterlevas givet att verksamheten är välplanerad och välorganiserad. Endast i sällsynta undantagsfall är det så att en institution, med rätt förberedelser, inte kan efterleva reglerna i *Regelsamlingen*. Oförutsedda händelser, som t.ex. att en lärare

blir sjuk, kan leda till brott mot reglerna som inte kan undvikas. Att ursäkta systematiska brott mot reglerna med hänvisning till att de är "omöjliga att använda, tillämpa eller efterleva i praktiken" är dock inte möjligt. Institutionerna har att planera sin verksamhet på ett sätt som inte försätter sina medarbetare i situationer där de inte kan efterleva reglerna. Alla institutioner *kan* planera sin verksamhet på ett sådant sätt vilket gör att sådana ursäkter av systematiska brott mot reglerna i de allra flesta fall endast är ett tecken på dålig organisation och/eller planering.

Svaren på fråga 10 och 11

Om man söker besvara frågan om hur väl institutionerna lever upp till de krav som *Regelsamlingen* ställer upp så ger studierektorernas svar en splittrad och delvis osammanhängande bild: 52 % av studierektorerna anger att de inte känner till några brott mot *Regelsamlingen* vid deras institution samtidigt som endast 23 % anger att *Regelsamlingen* efterlevs mycket väl vid deras institutioner. Här vore det naturligt att förvänta sig att alla som inte känner till några brott vid sin institution skulle svara att *Regelsamlingen* efterlevs mycket väl. Nästan en tredjedel av studierektorerna (30 %) svarar dock inte så:

Fråga 10. Hur efterlevs Regelsamlingen på Din institution?

	Hum		IT		Konst		Nat		SA		Sam		UFN		Totalt samtliga fakulteter	
	Antal	%	Antal	%	Antal	%	Antal	%	Antal	%	Antal	%	Antal	%	Antal	%
Mycket väl	4	22%	0	0%	0	0%	0	0%	1	17%	6	33%	3	60%	14	22%
Bra	11	61%	0	0%	7	78%	6	86%	4	67%	12	67%	2	40%	42	67%
Bristfälligt	2	11%	0	0%	2	22%	0	0%	0	0%	0	0%	0	0%	4	6%
Ej svar	1	6%	0	0%	0	0%	1	14%	1	17%	0	0%	0	0%	3	5%
SUMMA	18	100%	0	0%	9	100%	7	100%	6	100%	18	100%	5	100%	63	100%

Fråga 11. Känner Du till brott mot Regelsamlingen på Din institution?

	Hum		IT		Konst		Nat		SA		Sam		UFN		Totalt samtliga fakulteter	
	Antal	%	Antal	%	Antal	%	Antal	%	Antal	%	Antal	%	Antal	%	Antal	%
Ja	8	44%	0	0%	2	22%	4	57%	2	33%	11	61%	1	20%	28	44%
Nej	10	56%	0	0%	6	67%	3	43%	4	67%	7	39%	3	60%	33	52%
Ej svar	0	0%	0	0%	1	11%	0	0%	0	0%	0	0%	1	20%	2	3%
SUMMA	18	100%	0	0%	9	100%	7	100%	6	100%	18	100%	5	100%	63	100%

Den uppenbara spänning som finns mellan svaren på fråga 10 och 11 gör att man tvingas fråga sig vilken fråga som besvarats mest i överensstämmelse med hur den faktiska

efterlevnaden ser ut på institutionerna. Den rimligaste tolkningen är nog att man bör hysa mer tilltro till bilden som förmedlas av svaren på fråga 10 än på fråga 11. Det faktum att hela 52 % anger att de inte känner till några brott mot *Regelsamlingen* förklaras bättre med hänvisning till bristande kunskap eller insyn i verksamheten än med hänvisning till en faktisk frånvaro av brott mot *Regelsamlingen* vid institutionerna. Detta stöds dels av svarsmonstret på fråga 15, vilket vi återkommer till nedan¹⁶, och dels indirekt av studenternas uppfattningar från studentbarometern 2007, givet antagandet att situationen inte markant förbättrats sedan dess.

Det framkommer¹⁷ t.ex. att totalt 4 studierektorer svarar att de känner till innehållet i *Regelsamlingen* "Mycket väl", bedömer att institutionen efterlever *Regelsamlingen* "Mycket väl", inte känner till några brott mot *Regelsamlingen* vid deras institution men ändå inte svarar uteslutande "Instämmer helt" på de delfrågor i fråga 15 som är direkt formulerade i termer av regler i *Regelsamlingen*. Det finns många möjliga förklaringar till anomalierna i svaren. Det kan också vara så att det förekommer en relativt utbredd uppfattning att vissa brott mot reglerna är ofrånkomliga, och därmed acceptabla, och att man anser att institutionen kan efterleva *Regelsamlingen* mycket väl trots att det förekommer en hel del regelbrott. Det är också möjligt att tro att det förekommer regelbrott utan att man själv känner till det/dem.

12. Vilka åtgärder vidtar Du när *Regelsamlingen* inte efterlevs

Fakultet	
Hum	<ul style="list-style-type: none"> ➤ Tar reda på hur det ska vara och genomför förändrade rutiner. ➤ Inga. ➤ Händelsen noteras och berörd lärare informeras. ➤ Jag informerar läraren i fråga och uppmanar till bättring. ➤ Vi hade tolkat regeln om anonyma tentor fel, nu har vi skapat nya rutiner. Obligatoriska kursmoment har tagits bort. ➤ En tolkningsfråga - men hittills har det legat utanför min makt att reellt påverka. ➤ Påpekar bristen för åtgärd.
Konst	<ul style="list-style-type: none"> ➤ Går till åtgärd och försöker utarbeta rutiner för att reglerna ska bli tydligare och följas. ➤ Har inte hänt.
Nat	<ul style="list-style-type: none"> ➤ Lyfter upp frågan med berörd lärare. Lyfter upp frågan som allmän på lärarmöte - utan referens till person. ➤ Samtal med inblandade. ➤ Påpekar för lärarna att regelsamlingen skall efterlevas genom samtal och/eller vid kollegiemöten.
SA	<ul style="list-style-type: none"> ➤ Samtal med berörd lärare och student.
Sam	<ul style="list-style-type: none"> ➤ Generell information till lärare på APT. Påminnelse på mail till alla lärare. ➤ Talar med berörd lärare/administratör/student. ➤ Påpekar detta, vilket brukar räcka. ➤ Talar med berörd lärare för att 1) Undersöka varför man inte kunnat leva upp till reglerna i det aktuella fallet 2) Försöker finna en lösning på problemet 3) Diskuterar

¹⁶ Se tabell 15 (B) i tabellbilagan.

¹⁷ Se tabell 15 (C) i tabellbilagan.

	<p>vikten av att följa Regelsamlingen.</p> <ul style="list-style-type: none"> ➤ Pratar med berörd lärare, informerar på lärarmöten, specif utskick via mail o. påminnelse. ➤ Upplyser igen om Regelsamlingen, utarbetar bättre rutiner om det behövs, enskilda samtal med lärare. ➤ Omedelbar åtgärd genom exempelvis extra resurs för tentarättning. ➤ Tar upp en diskussion med kursansvarig lärare och redovisar vilka regler som gäller. ➤ Handlar oftast om att schemat inte kommit ut i tid (1 enstaka fall!) p.g.a. lokalbrist, alt. att tentor inte blivit rättade i tid. Åtgärd: Informerar sen om orsaker till varför, samtal med kursansvarig lärare & vidtar åtgärder (om det går) för att det inte skall uppstå igen. ➤ Betyg meddelas inom 3 veckor. ➤ Pratar med ansvarig lärare och relevanta studenter som berörs.
UFN	<ul style="list-style-type: none"> ➤ Dock har det såklart hänt att någon examinationsuppgift inte blivit rättad i tid eller liknande. ➤ Tar upp ärendet med vederbörande

14. Är det någon särskild regel som Du ser som problematisk att praktiskt tillämpa i verksamheten?

Fakultet	
Hum	<ul style="list-style-type: none"> ➤ Anonyma tentor. ➤ 6.6 ➤ Olika typer av examination kräver olika anonymiserings- resp. urkundskollande rutiner, som kan vara logistiskt svåra i synnerhet i samband med omtentamen. ➤ Inte som jag kommer på. ➤ Vem är examinator är en vanlig diskussion.
Konst	<ul style="list-style-type: none"> ➤ Anonyma tentamina. ➤ Allmänt svårt att anpassa vissa regler till en praktisk och konstnärlig verksamhet. ➤ Nej.
Nat	<ul style="list-style-type: none"> ➤ Fullständigt fixt schema 2 veckor före kursstart. Preliminärt schema inga problem, men ändringar kan ske. ➤ 1) Tiderna för omtentor. Vi vill lägga dem så att de inte stör andra pågående kurser. 2) Att alltid göra kursvärderingar vid varje kurstillfälle.
SA	<ul style="list-style-type: none"> ➤ Nej.
Sam	<ul style="list-style-type: none"> ➤ Treveckorsregeln för tentarättning då den medför flera oklarheter, samt ofta står i fokus för flera olika uttolkningar bland såväl lärare som studenter. ➤ 5.3 Hanteringen av kontanter, 10:1 Lärare har ibland parallella kurser med stora grupper. ➤ 12.2 Utbildningen innehåller ibland moment av typen dagsaktuella debatter, som ibland anordnas med kort varsel. ➤ 1) Regeln om att resultatet på examination skall meddelas inom tre veckor. Mkt svårt med stora grupper och bygger dessutom på HSVs rekommendationer som utgår ifrån "gamla" 5p kurser. Vi har nu 15 hp kurser - 10 veckor. 2) Att obligatoriska tillfällen måste examineras. Begränsar en hel del i verksamheten. ➤ Svårt att tillgodose funktionshindrades behov av inläsning av texter om regeln är 4 veckor före kursstart. Litteraturlistor borde fastställas 2 månader i förväg. ➤ Få ut schemat i tid (pga. lokalbrist). ➤ Anonymisering av hementamen. ➤ 15. Disciplinära åtgärder när det gäller fusk/plagiering. ➤ Litteraturlisteregeln om fyra veckor är för lång. Två veckor vore mer praktiskt.
UFN	<ul style="list-style-type: none"> ➤ Att ha klart schema före kursstart. Vi har inte möjlighet till detta när det gäller kurser som sträcker sig över hel termin och när flera institutioner medverkar. Sen antagning gör också att vi inte vet studentantal och budget förrän kursen startar. ➤ Tid för schemats tillgänglighet för studenterna.

Specifika reglers efterlevnad per fakultet

Generellt sett så gäller självfallet att *alla* studenterna har rätt att utgå ifrån att *alla* befintliga regler efterlevs vid *alla* delar av Göteborgs universitet. Nedan återfinns studierektorernas bild av hur väl institutionerna efterlever några av *Regelsamlingens* centrala regler. Det framkommer att kursvärderingsförfarandet verkar fungera bäst vid UFN och SA och anonymisering av salstentamina verkar fungera tillfredställande vid SA och IT. Vid Konst IT och Sam verkar de största bristerna med anonymisering av hemtentamina återfinnas. När man bedömer resultaten ska man ha följande i åtanke. Alla frågor utom frågan om resultaten från kursvärderingarna används aktivt i kursutvecklingsarbetet, är formulerade direkt utifrån regler i *Regelsamlingen*. Regeln att prov, "om så är möjligt med hänsyn till provets karaktär", ska anonymiseras före rättning har brutits isär och har formulerats i termer av två frågor; en om salsskrivningar och en om hemtentamina. Så som diagrammen nedan är utformade innebär detta grovt sett att ju större andel av en stapel som är vit eller ljusgrå, och ju mindre andel som är mörkgrå eller svart, desto bättre efterlevs regeln vid fakulteten enligt studierektorerna vid respektive fakultet.

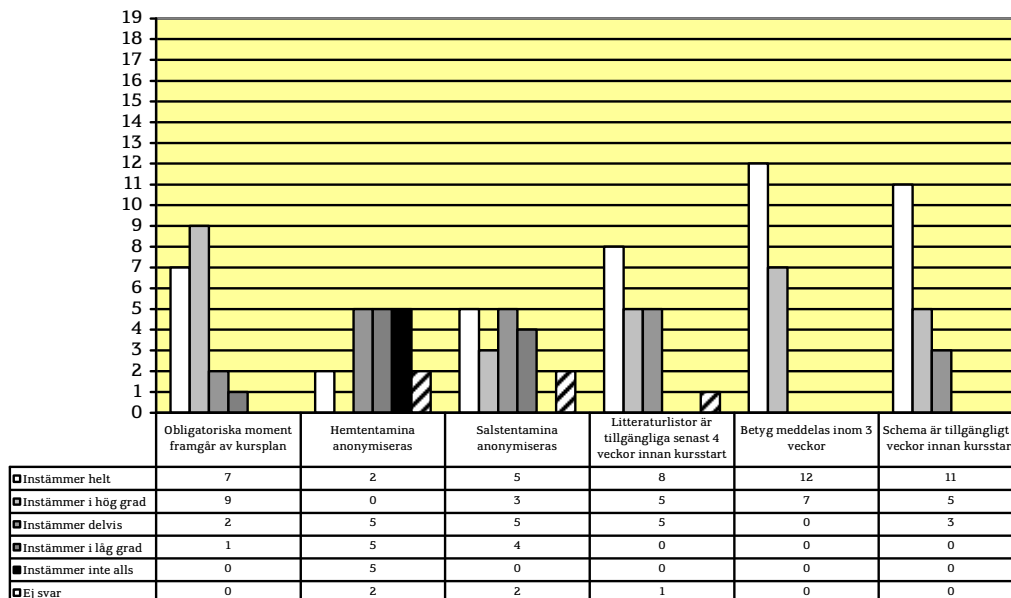
Vid vissa fakulteter, speciellt IT, är antalet svarande studierektorer litet och svarsfrekvensen relativt låg. Detta påverkar självklart möjligheten att dra tillförlitliga generella slutsatser om hur det ser ut vid respektive fakultet. Samtidigt syftade enkäten bl.a. till att undersöka om det finns brister i efterlevnaden av reglerna. Att en studierektor anger att det inte finns några brister i efterlevnaden ger förvisso inget definitivt skäl att tro att det *inte* förekommer brister vid institutionen i fråga. Att en studierektor inte känner till brister i efterlevnaden vid sin institution är ju förenligt med att det finns brister vid institutionen som studierektorn inte känner till. Att en studierektor vid en institution *känner till* brister i efterlevnaden vid institutionen är däremot *oförenligt* med att det inte finns brister vid institutionen (och därmed inom fakulteten). Alltså ger ett svar som anger brister i efterlevnaden starkare skäl att tro att det förekommer brister än ett svar som *inte* anger brister ger att anta att det *inte* förekommer. För att ha goda skäl att tro att det inte förekommer några regelbrott vid en fakultet krävs en högre svarsfrekvens än det behövs för att ha goda skäl att tro att det förekommer regelbrott. Det faktum att antalet svarande är litet gör alltså inte att de angivna bristerna kan förminska eller avfärdas. Möjligheten att bilda sig en välgrundad uppfattning om *omfattningen* av bristerna i efterlevnaden av reglerna vid en fakultet påverkas dock av hur hög svarsfrekvensen är.

Det maximala Y-axelvärdet i respektive diagram nedan anger antal svarande studierektorer vid respektive fakultet.

Humanistisk fakultet

Studierektorerna vid Hum svarar enligt följer på frågor som rör institutionens efterlevnad av vissa viktiga regler:

15. Enligt min uppfattning lever institutionen upp till att...



Regeln om att betyg ska meddelas inom 3 veckor framstår här som den regel där efterlevnaden ser bäst ut bland de undersökta reglerna. Noteras bör att trots detta instämmer endast 63 % helt i att institutionen lever upp till regeln.

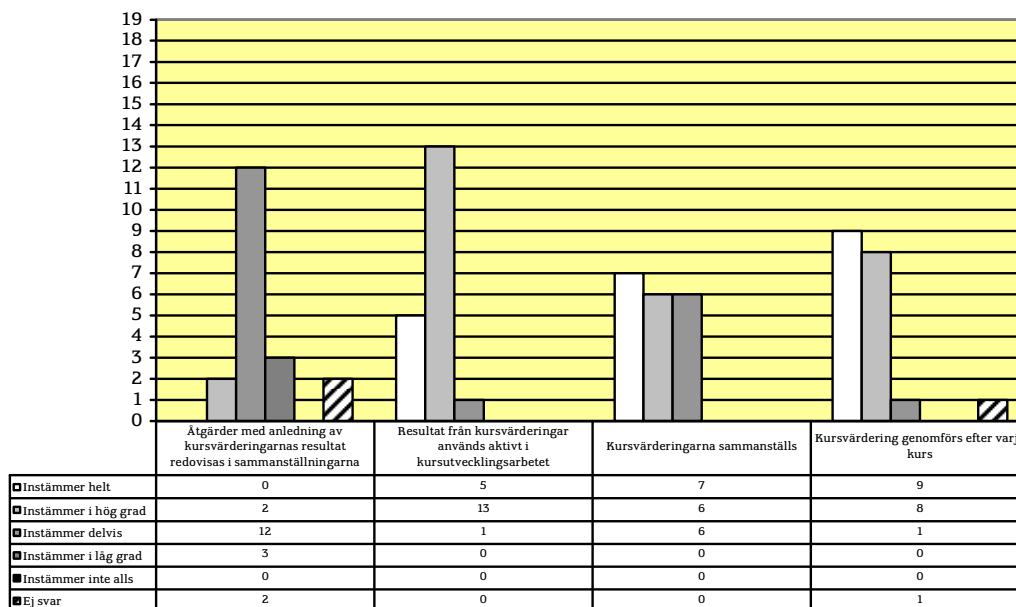
Prov skall enligt *Regelsamlingens* regel 6.3 anonymiseras före rättning i de fall då detta är möjligt med hänsyn till provets karaktär. Detta är i dagsläget möjligt vid alla skriftliga salstentamina såväl som vid en överväldigande majoritet¹⁸ av skriftliga hemtentamina. Staplarna i diagrammet ovan borde alltså vara helt, eller åtminstone nästan helt, vita för att man ska ha skäl att tro att regeln efterlevs fullt ut. Det framgår dock av diagrammet att anonymiseringsförfarandet uppvisar stora brister vid fakulteten.

Kursvärdering

När det kommer till kursvärderingar finns även här stora brister. Till exempel efterlevs inte regeln att åtgärder med anledning av kursvärderingarnas resultat redovisas i sammanställningarna av kursvärderingarna helt enligt någon av studierektorerna. Generellt antyder svaren omfattande brister i kursvärderingsförfarandet. Inte ens hälften av studierektorerna anger att kurser alltid avslutas med en kursvärdering.

¹⁸ Kanske gäller det i princip alla. Det kan tänkas att vissa hemtentamina utformas så att studenterna t.ex. får välja hemtentamensämne i förväg, i samråd med examinator/lärare så att en anonymisering blir omöjlig. Dessa fall torde dock vara väldigt få.

15. Enligt min uppfattning lever institutionen upp till att...

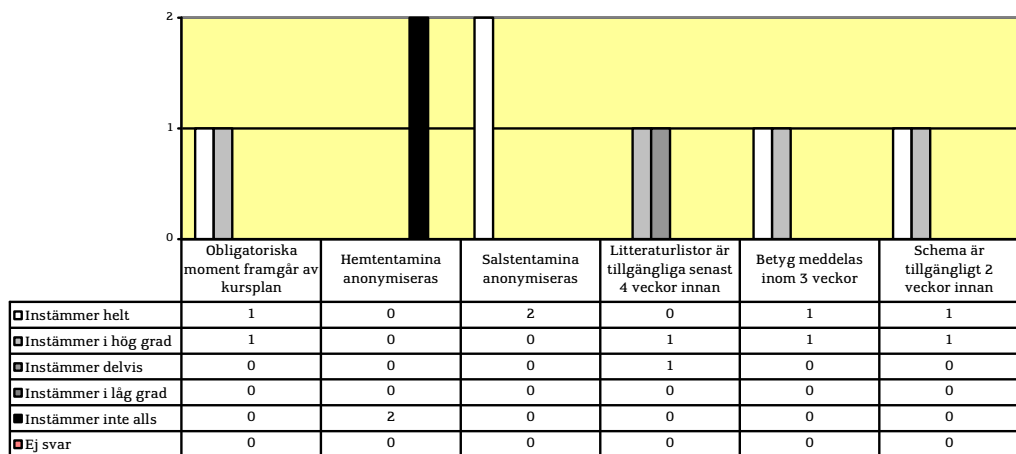


IT universitetet

Här är både antal (2) och andel (2/6) svarande väldigt litet vilket gör att man får vara mycket försiktig att dra långtgående slutsatser från resultatet.

Med detta sagt kan man dock konstatera att de båda svarande studierektorerna instämmer helt i att salstentamina anonymiseras, medan de inte alls instämmer i att hemtentamina anonymiseras. Ingen av dem instämmer heller helt med påståendet att litteraturlistor finns tillgängliga senast 4 veckor innan kursstart.

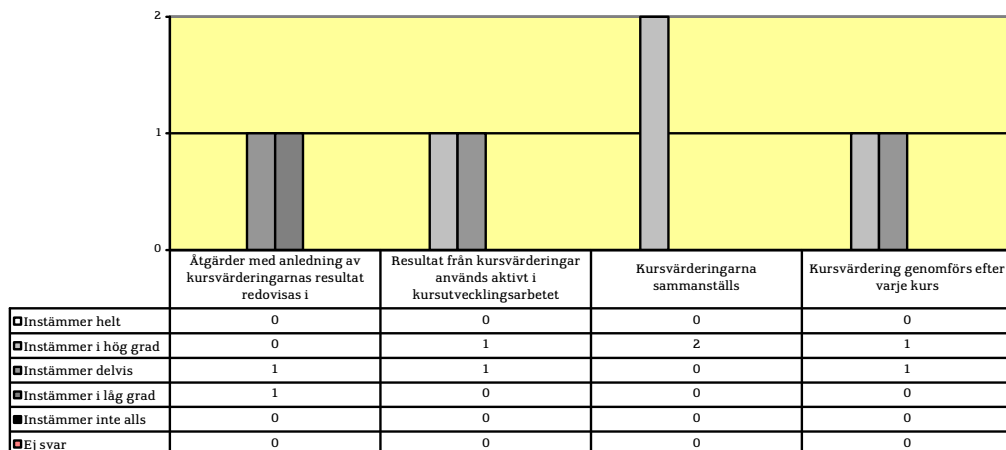
15. Enligt min uppfattning lever institutionen upp till att...



Kursvärdering

Även när det kommer till kursvärderingsförfarandet antyder svaren att det finns påtagliga brister:

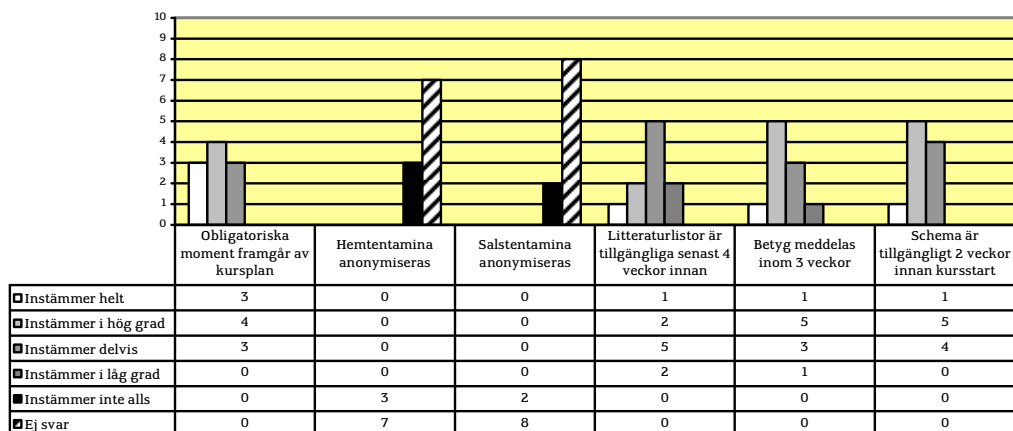
15. Enligt min uppfattning lever institutionen upp till att...



Konstnärlig fakultet

Vid konstnärlig fakultet verkar studierektorerna mena att regeln att obligatoriska moment framgår av kursplanen är den bäst efterlevda regeln bland de som enkäten tar upp. Anonymisering av tentamina verkar dock vara ett mycket eftersatt område. En väldigt stor andel lämnade också frågorna som rörde anonymisering obesvarade. Detta kan möjligtvis bero på att man inte använder någon av dessa examinationsformer vid respektive institution. Diagrammet nedan antyder omfattande brister i efterlevnaden av *Regelsamlingen*. Bara två studierektorer instämmer helt i att institutionen lever upp till sina åtaganden.

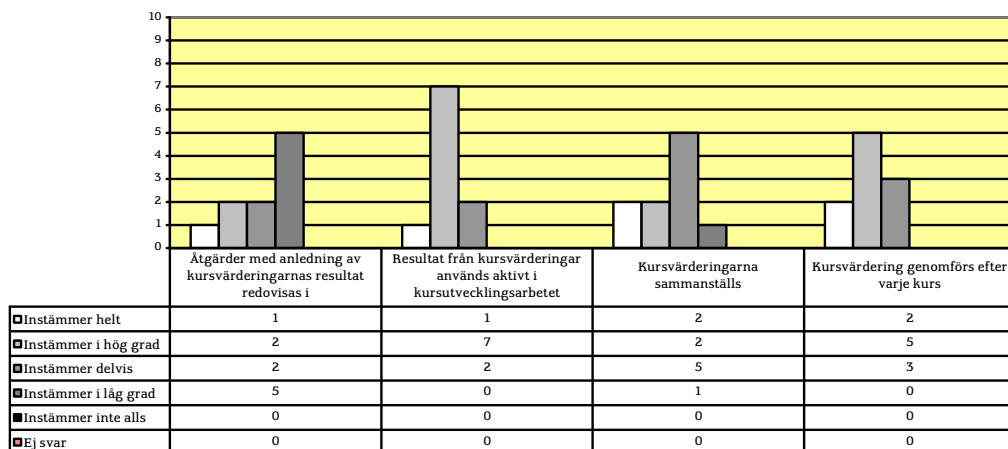
15. Enligt min uppfattning lever institutionen upp till att...



Kursvärdering

Hur ser det då ut när det kommer till kursvärderingsförfarandet vid fakulteten? Som nedanstående diagram visar finns det uppenbara brister även här:

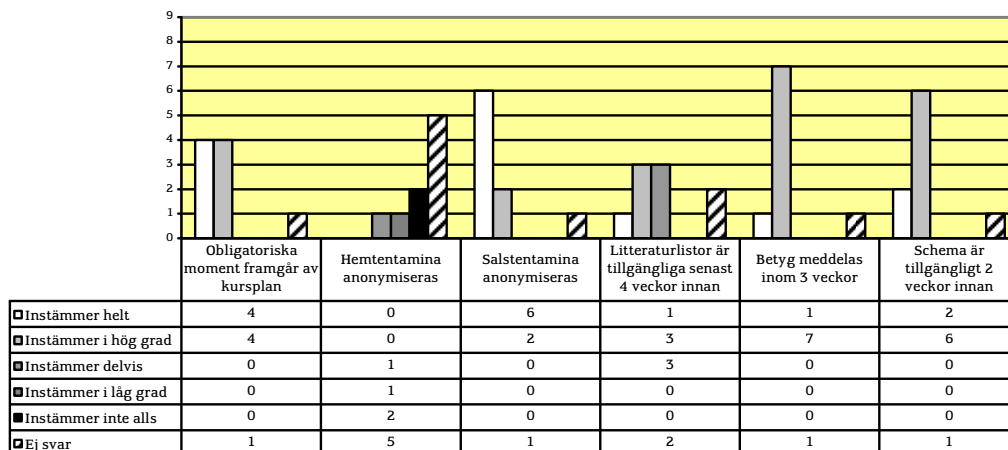
15. Enligt min uppfattning lever institutionen upp till att...



Naturvetenskaplig fakultet

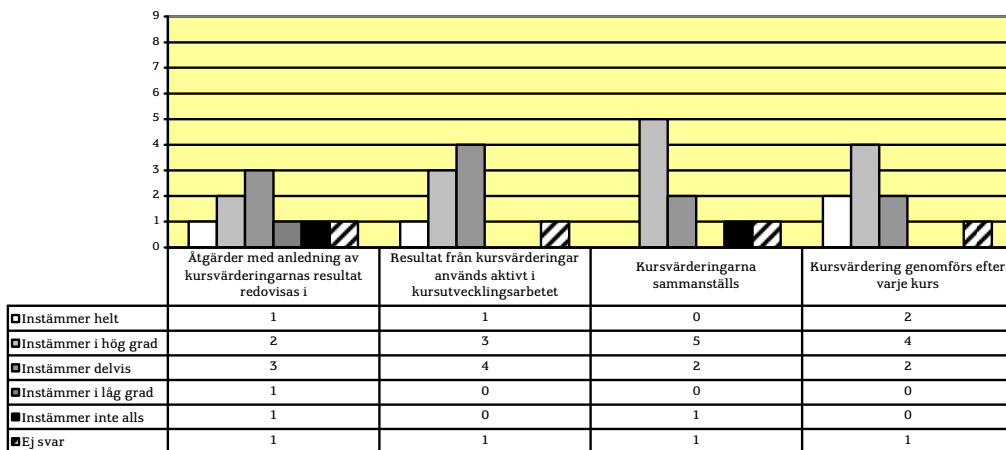
Anonymisering av salstentamina tillsammans med att obligatoriska moment framgår av kursplanen är de regler som anses efterlevas bäst. Anonymiseringen av hemtentamina verkar däremot vara den mest eftersatta regeln av de undersökta.

15. Enligt min uppfattning lever institutionen upp till att...



Kursvärdering

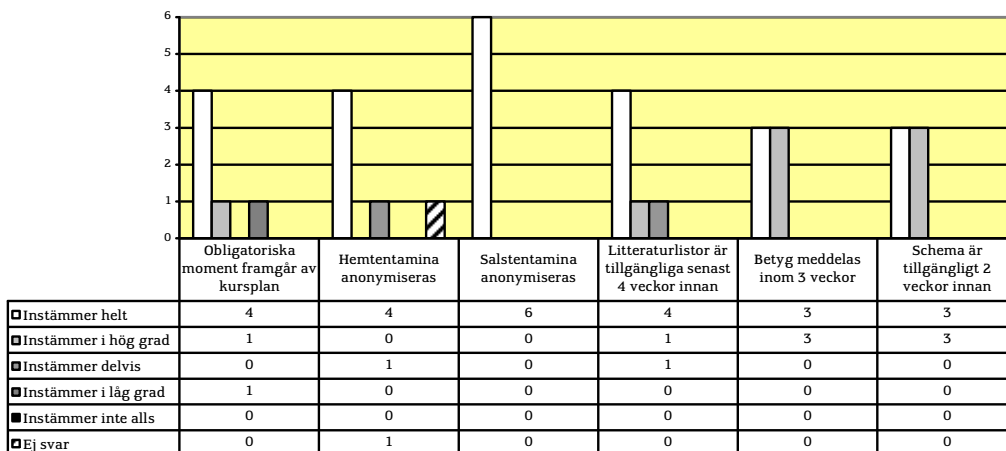
15. Enligt min uppfattning lever institutionen upp till att...



Sahlgrenska akademien

Studierektorerna vid SA ger den ljusaste bilden av efterlevnaden av nedanstående 6 regler bland de undersökta fakulteterna. Anonymiseringen av salstentamina verkar vara väletablerad på institutionerna.

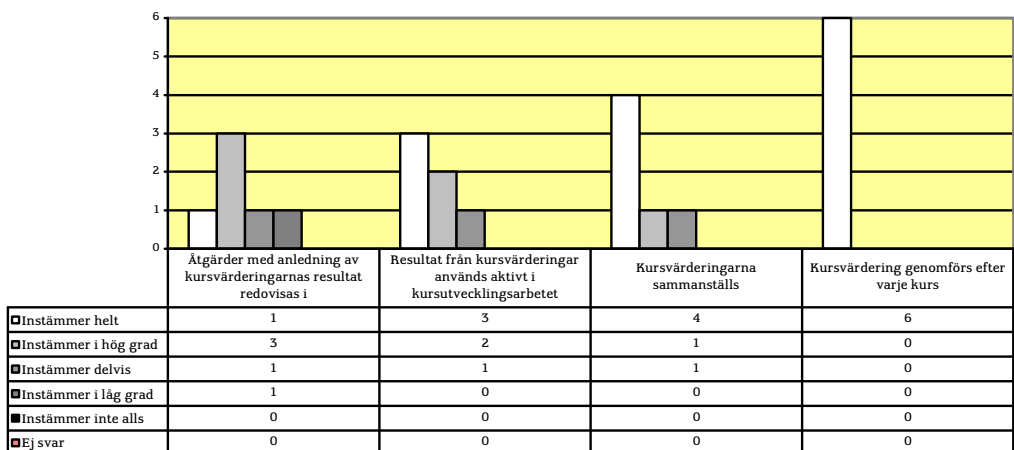
15. Enligt min uppfattning lever institutionen upp till att...



Kursvärdering

Studierektorerna instämmer helt i att kursvärderingar genomförs efter varje kurs. Det brister som antyds återfinns i arbetet med bearbetningen av resultaten och återkopplingen till studenterna:

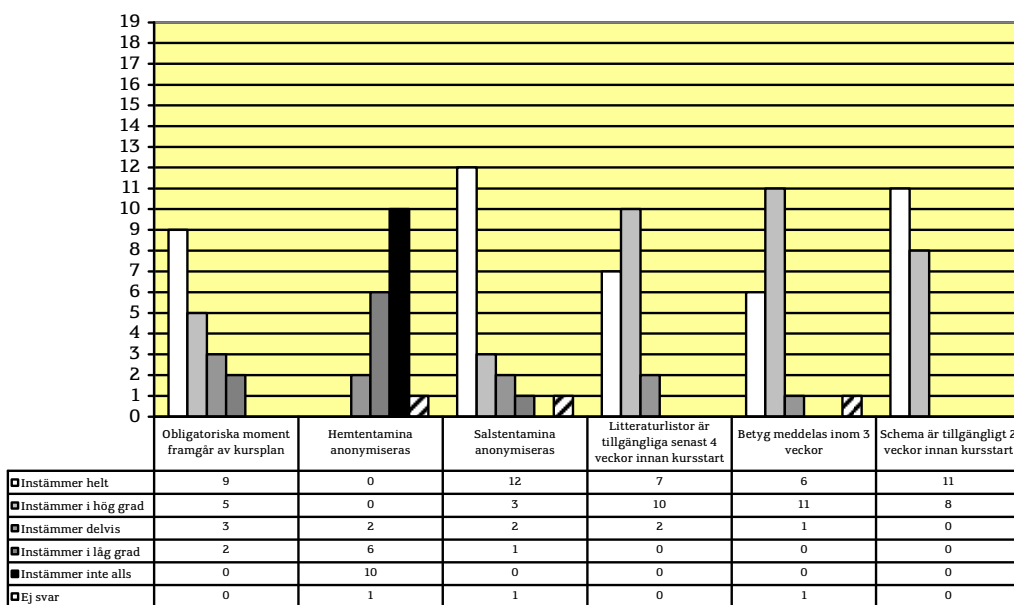
15. Enligt min uppfattning lever institutionen upp till att...



Samhällsvetenskaplig fakultet

Studierektorerna vid Sam svarar enligt följande:

15. Enligt min uppfattning lever institutionen upp till att...



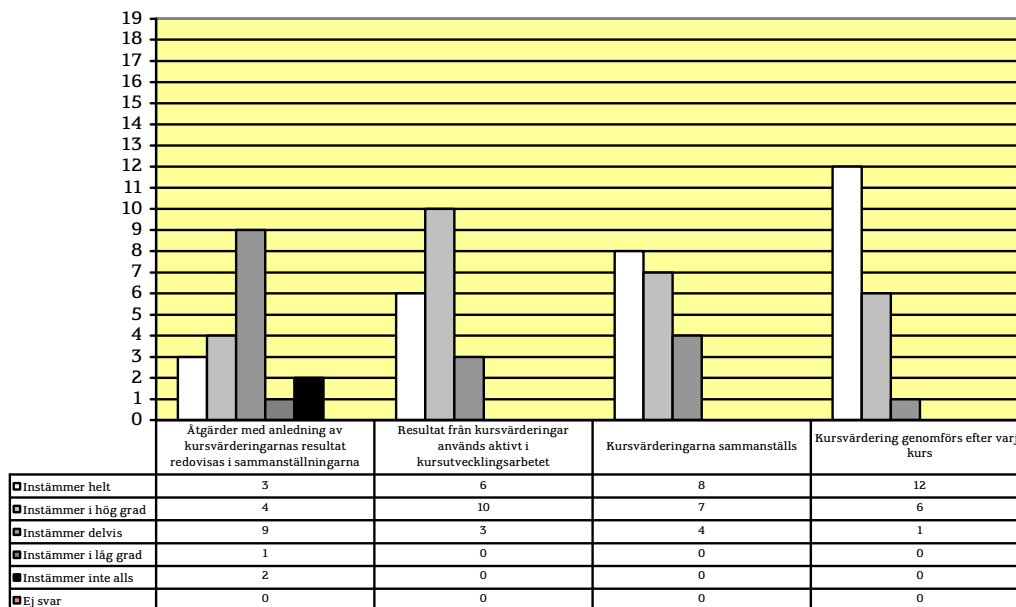
Anonymisering av salstentamina och tillgängligheten till schema framstår här som de minst problematiska områdena. Det framgår dock att anonymiseringsförfarandet uppvisar stora brister när det kommer till hemtentamina.

Kursvärdering

Generellt sett antyder svaren att det finns brister i kursvärderingsförfarandet. T.ex. instämmer inte ens hälften av studierektorerna helt i att kursvärderingarna samman-

ställs och bara 3 av 19 studierektorer instämmer helt i att åtgärder med anledning av kursvärderingarnas resultat redovisas i sammanställningarna av kursvärderingarna.

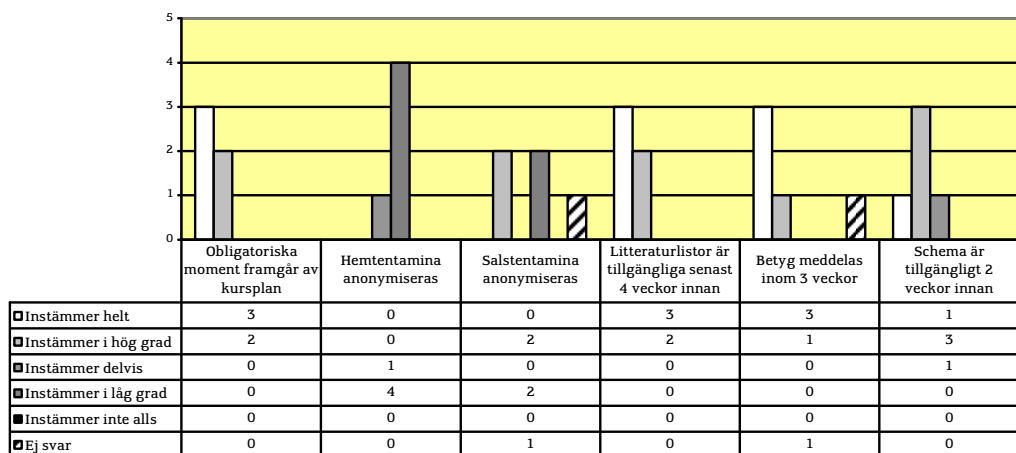
15. Enligt min uppfattning lever institutionen upp till att...



Utbildningsvetenskapliga fakultetsnämnden

Här uppfattar man det som minst problematiskt att meddela betyg i tid och att obligatoriska moment framgår av kursplan medan anonymisering av tentamina framstår som mest problematiskt.

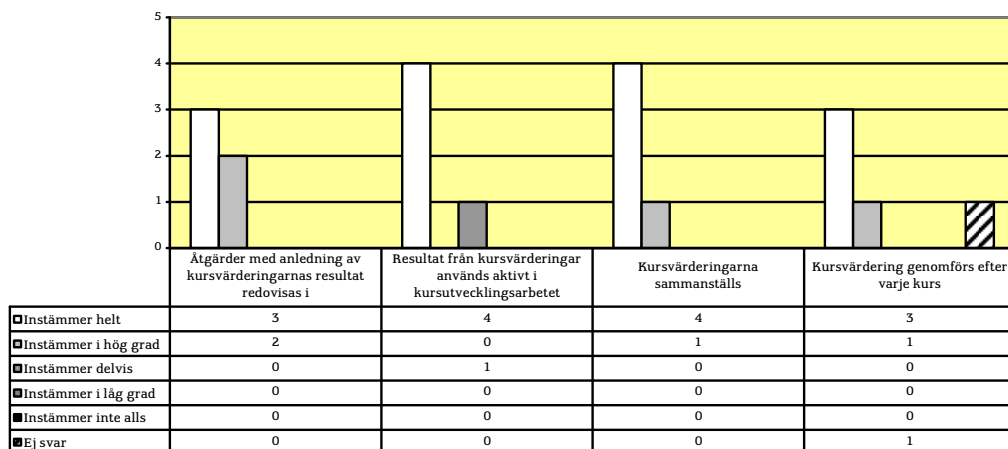
15. Enligt min uppfattning lever institutionen upp till att...



Kursvärdering

Bilden av hur väl reglerna kring kursvärderingsförfarandet efterlevs bedöms av studierektorerna vid UFN vara positiv.

15. Enligt min uppfattning lever institutionen upp till att...



16. Övriga kommentarer:

Fakultet	
Hum	<ul style="list-style-type: none"> ➤ Institutionen omfattar 24 ämnen om vilka jag i många fall vet lite eller inget. ➤ Svarsfrekvensen är mycket låg.
Konst	<ul style="list-style-type: none"> ➤ Vi arbetar med processanalyser vilka syftar till att utveckla rutiner angående studieadministration m.m. samt för att utöka antalet personer som arbetar med studieadministration. ➤ Bristerna beror i hög grad på att samtl. lärare har max 50% = tidsbrist!
SA	<ul style="list-style-type: none"> ➤ Enkäten borde skickas till kursledare. På min inst. hålls 6 kurser på läkarprogrammet, ett helt folkhälsovetarprogram, dietiststud, kurser på apotekarprogr. Således många lärare. Jag kan inte överblicka över hur info sprids inom alla dessa kurser. ➤ Saknar konsekvensbeskrivning för studenter vad gäller begränsning av examinationstillfällen.
Sam	<ul style="list-style-type: none"> ➤ Doktorandregelboken har egentligen inte tillfört något nytt för oss. ➤ Kursvärderingar sammanställs och anslås 1-2 veckor efter kurslut. Då har inte beslut tagits om ev. förändringar av kurser. ➤ Åtgärder anges inte i sammanställningen. Däremot informeras studenter som nästa gång går kursen resultat av värdering & ev. åtgärder¹⁹.

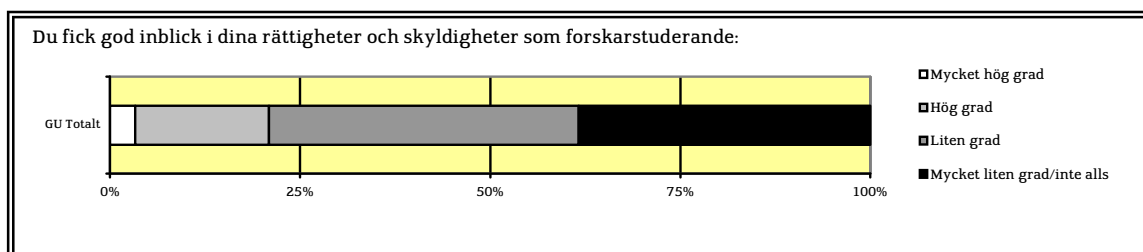
¹⁹ Den andra meningen i detta citat återges med reservation för att handstilen i denna enkät var mycket svårtydd.

Utbildningen på forskarnivå

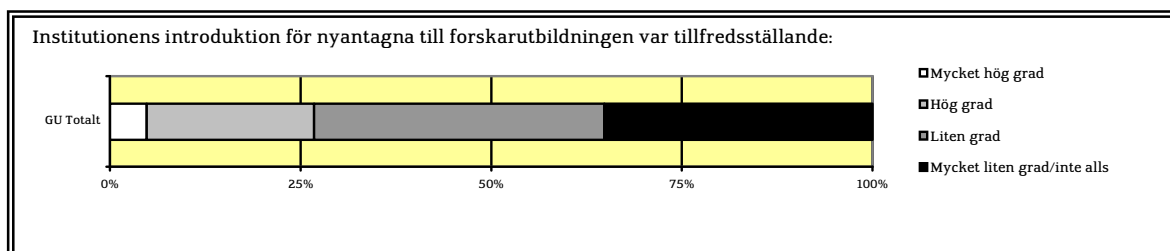
Bakgrund: "Doktorandspegeln 2008"

Som en bakgrund till studierektorernas svar är det intressant att även kort presentera doktorandernas uppfattningar rörande några av de frågor som enkäten tar upp. Alla data kommer från Högskoleverkets "Doktorandspegeln 2008", "Resultat per lärosäte", som finns att ladda ned på Högskoleverkets hemsida²⁰.

Doktoranderna fick svara på frågan om förhandsinformationen och introduktionen till forskarutbildningen gav dem en god inblick i sina rättigheter och skyldigheter som forskarstuderande. 38,3 % av doktoranderna vid Göteborgs universitet svarar att de fick det i mycket liten grad/inte alls. Det nationella medianvärdet för detta svarsalternativ var 30,9 % bland de 21 lärosäten som anordnar utbildning på forskarnivå i Sverige och GU placerar sig här som femte lärosäte från botten.



Doktoranderna fick också frågan om hur tillfredsställande institutionens introduktion för nyantagna till forskarutbildningen var. Om man lägger samman andelen som besvarat frågan med "liten grad" och "mycket liten grad/inte alls" utgör andelen av doktoranderna vid Göteborgs universitet som anger något av dessa alternativ 73,3 %. Missnöjet med introduktionen var med andra ord massivt.



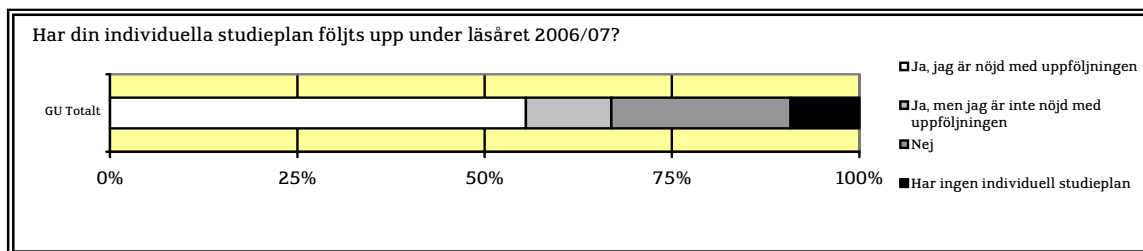
Dessa båda faktorer kan man påverka samtidigt genom att när man utformar och utvecklar den institutionsvisa introduktionen till forskarutbildningen se till att *Doktorandreglerna* blir ett centralt inslag i en sådan introduktion.

²⁰ www.hsv.se

På frågan om doktoranderna haft tillgång till arbetsplats på institutionen inklusive dator-, utskrifts- och kopieringsresurser svarar 16,1 % av doktoranderna vid Göteborgs universitet nej. Detta är den näst största andelen som svarar nej. Medianvärdet bland lärosätena låg på 7,1 %.

Vidare hade endast 40,6 % av doktoranderna vid Göteborgs universitet deltagit i någon pedagogisk utbildning för forskarstuderande/lärare. Medianvärdet för lärosätena låg på 48,4 % och GU hade då i en nationell jämförelse den 5:e lägsta andelen.

Andelen doktorander som inte hade någon individuell studieplan var 9,2 % vid Göteborgs universitet. Medianvärdet bland lärosätena var här 4,2 % och GU placerar sig här i en bottenkategori där endast Högskolan i Jönköping, Chalmers och Handelshögskolan i Stockholm har en högre andel doktorander utan individuell studieplan. Dessa lärosäten har inte statligt huvudmannaskap vilket kanske kan bidra till att förklara deras högre andelar.



Flera aspekter av utbildningen på forskarnivå, som är tätt förknippade med regler i *Doktorandreglerna*, uppvisade alltså enligt doktoranderna betydande brister. Förhoppningsvis kan spridningen och användandet av *Doktorandreglerna* bidra till att förbättra situationen.

Studierektorernas svar

Eftersom antalet svarande studierektorer på forskarnivå är så litet blir fakultetsvisa jämförelser mycket vanskliga²¹. Detta på grund av att det rör sig om 0-4 svarande per fakultet. Med ett så litet antal svarande kan man svårligen dra generella slutsatser rörande t.ex. skillnader mellan fakulteter. Detta bör man ha i åtanke i det som följer.

Det maximala Y-axelvärdet i respektive diagram nedan anger antal svarande studierektorer vid respektive fakultet.

Kunskap om *Doktorandreglerna*

12 av 14 (86 %) av studierektorerna svarade²² att de känner till *Doktorandreglerna*. Av dem som kände till dokumentet svarade 4 personer att de känner till innehållet mycket väl och 7 personer att de känner till innehållet bra. Endast 1 person anser sig ha en bristfällig kännedom om innehållet.

Användbarhet, spridning och förankring

På frågan om man anser att *Doktorandreglerna* är användbara som ett stöd i sitt arbete svarade 50 % (6/12) att de anser dem vara mycket användbara och andra hälften att de är ganska användbara. Ingen svarade alltså att de var mindre användbara respektive oanvändbara. Studierektorerna har därmed en otvetydigt positiv bild av vilken nytta de har av dokumentet i sitt arbete.

4 av 12 anser att deras förmåga att sprida *Doktorandreglerna* är bristfällig, 4 att deras förmåga är mycket god och 3 att den är god. Vid SA anger alla 3 personer som besvarade frågan att deras förmåga är bristfällig.

På frågan om hur välförankrad *Doktorandreglerna* är vid deras institutioner svarar en tredjedel att *Doktorandreglerna* är bristfälligt förankrade. Vid SA svarar 2/3 detta, och de andra återfinns vid Konst respektive Nat.

Status och efterlevnad

8 av 12 anser att *Doktorandreglerna* är bindande regler. 2 av 12 tar dem för att vara en samling goda råd och lika många anger "Annat" och skriver "En blandning av ovanstående" respektive "GU:s tolkning av ovanstående".

En tredjedel bedömer att *Doktorandreglerna* efterlevs mycket väl och 7 av 12 att de efterlevs bra vid deras institutioner. Ingen anser dock att efterlevnaden av reglerna är bristfällig. De flesta anger "Bra" och detta svar antyder att det förekommer regelbrott.

²¹ Vid IT svarade ingen studierektor från utbildningen på forskarnivå.

²² Frågorna 18-26 skulle endast besvaras av dem som kände till *Doktorandreglerna*, därav 12 svarande på dessa frågor. Bedömningen av hur väl specifika regler efterlevs, alltså fråga 27, så väl som fråga 28 "Övriga kommentarer" skulle däremot besvaras av alla 14.

Detta bekräftas också av svaren på frågan hur specifika regler efterlevs. Samma spänning som svaren från studierektorerna på grund- och avancerad nivå uppvisar återfinns dock även här. Bara 2 av 12 anger nämligen att de känner till brott mot *Doktorandreglerna* medan resterande 10 anger att de inte känner till några brott. Man skulle då förvänta sig att dessa 10 borde ha angivit "Instämmer helt" på frågorna om institutionen lyckas leva upp till de enskilda regler som nämns i frågorna, men detta är inte alls fallet²³. De två studierektorer som känner till brott mot *Doktorandreglerna* vid sina institutioner svarar enligt följande på frågan om vilka åtgärder de vidtar när reglerna inte efterlevs:

24. Om ja, vilka åtgärder vidtar Du när *Doktorandreglerna* inte efterlevs?

Fakultet	
Konst	➤ <i>Går till åtgärd och försöker utarbeta rutiner för att reglerna ska bli tydligare och följas. Vi arbetar med processanalyser vilka syftar till att utveckla rutiner angående studieadministration m.m. samt för att utöka antalet personer som arbetar med studieadministration.</i>
Nat	➤ <i>Samtalar med inblandade parter</i>

26. Är det någon särskild regel som Du ser som problematisk att praktiskt tillämpa i verksamheten?

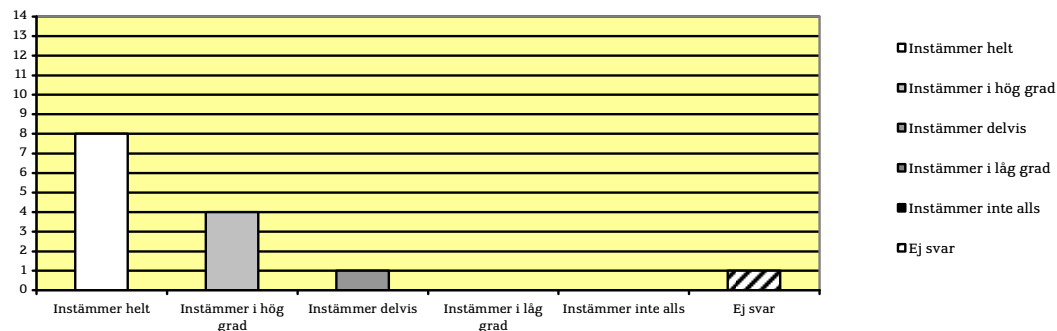
Fakultet	
Hum	➤ <i>Regeln om att doktorander kan vara tjänstlediga på högst 50 %. Det inträffar att doktorander behöver vara helt tjänstlediga under en period - för att genomföra ett externt uppdrag som är relaterat till avhandlingen eller av personliga skäl.</i>
Konst	➤ <i>Vi har svårt att med nuvarande organisation efterleva alla regler gällande studieadministration. Därför har vi under året kartlagt alla processer för att i ett senare skede skapa bättre rutiner, samt utöka personalresurser där det behövs.</i>
SA	➤ <i>Att följa ISP.</i>
Nat	➤ <i>Nej, tillämpas sedan länge.</i>

²³ Se tabell fråga 27 (B).

Specifika reglers efterlevnad

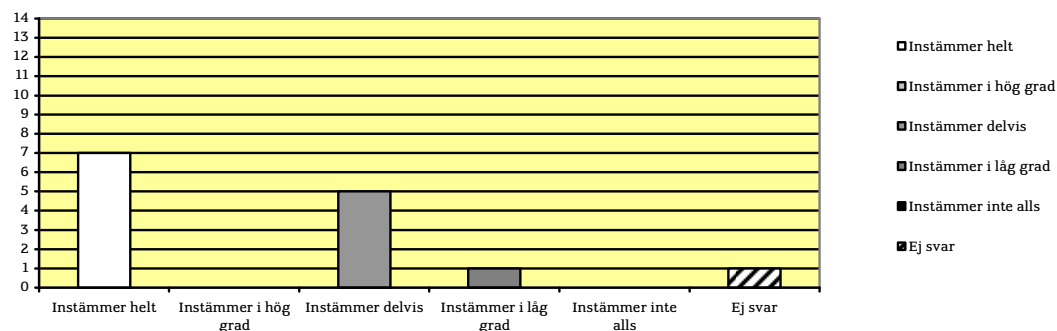
Nedan återfinns studierektorernas bild av hur väl institutionerna efterlever några av *Doktorandreglernas* centrala regler. Eftersom bara 14 studierektorer med ansvar för utbildning på forskarnivå har svarat på enkäten blir fakultetsvisa jämförelser lätt missvisande eftersom antalet svar per fakultet blir väldigt litet. Nedan redovisas därför studierektorernas svar sammantaget över fakulteterna. Notera att vid IT har ingen studierektor på forskarnivå svarat vilket innebär att IT alltså inte ingår i tabellerna nedan.

Alla doktorander har en individuell studieplan



Två tredjedelar instämmer helt i påståendet. Att varje doktorand ska ha en individuell studieplan bedöms vara så viktigt att även högskoleförordningen kräver detta. Den individuella studieplanen reglerar förhållandet mellan doktoranden och universitetet och är ett oerhört viktigt och i många fall helt avgörande dokument. Dokumentet ger en grundläggande rättssäkerhet och förutsebarhet för doktoranden samtidigt som det hjälper universitetet med att göra doktorandens åtaganden och ansvar tydliga. För att de individuella studieplanerna ska fungera som de ska måste de uppdateras och vara aktuella:

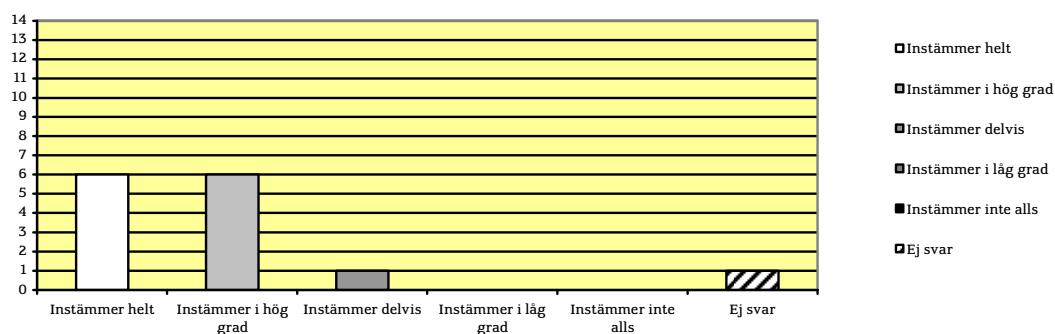
Individuella studieplaner revideras minst en gång per år



Det är alltså bara hälften av de svarande som instämmer helt in påståendet vilket tyder på betydande brister i efterlevnaden av regeln. Att rutinerna som rör de individuella studieplanerna fungerar är kanske den enskilt viktigaste rättsäkerhetsfrågan för dok-

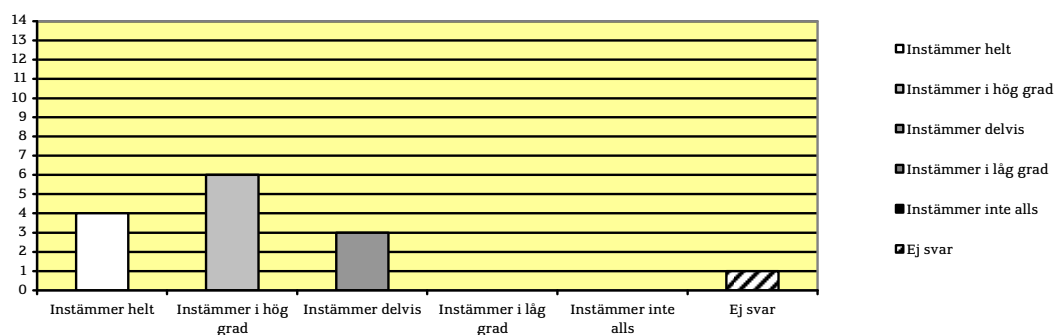
toranderna. Det är alltså av yttersta vikt att brister i efterlevnaden av reglerna på denna punkt åtgärdas.

Doktorander som önskar det har tillgång till en egen arbetsplats på institutionen



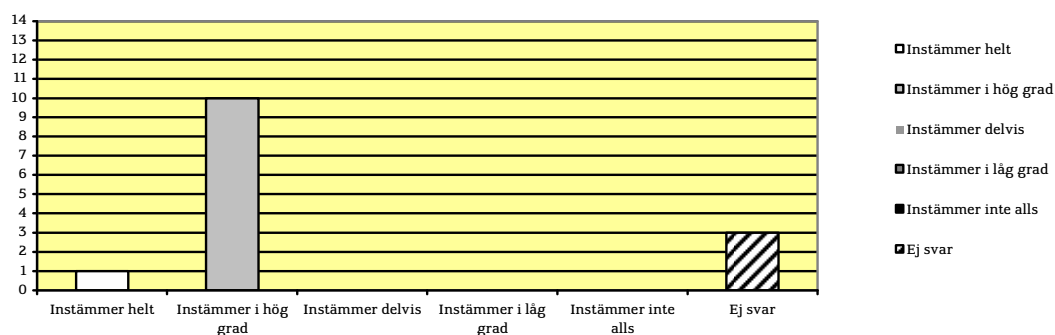
Att ha en egen arbetsplats på institutionen är i standardfallet väldigt viktigt av flera skäl. Det är lättare att upprätthålla effektiviteten i studierna och doktorandens kontakter med forskarkollegor, och därmed i förlängningen även integreringen i forskarsamhället, stärks.

Doktoranden får en tillfredställande introduktion till utbildningen på forskarnivå



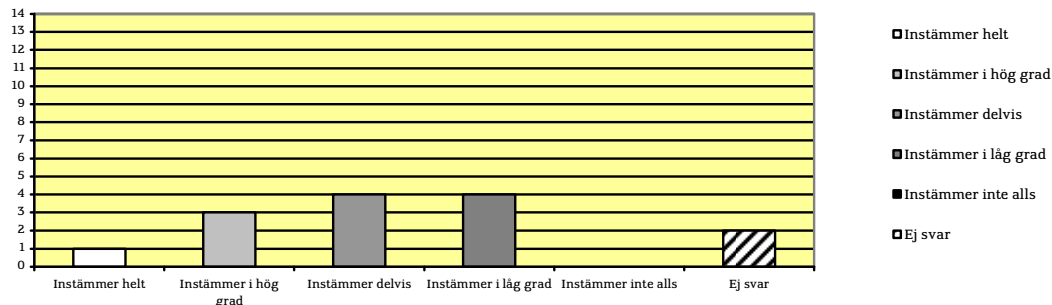
Doktorandernas missnöje med introduktionen till forskarutbildningen, som visat sig bl.a. i Högskoleverkets undersökning "Doktorandspegeln 2008", bekräftas här av studierektorerna i det att bara 4 studierektorer instämmer helt i påståendet.

Doktorandens institutionstjänstgöring har relevans för doktorandens utbildning



Eftersom "relevans" här är en fråga om grader finns inga glasklara villkor för när man kan säga att regeln att institutionstjänstgöringen ska ha relevans för doktorandens utbildning är uppfylld. Men det finns paradigmatiska exempel: att undervisa på grund- eller avancerad nivå i ämnen som ligger nära eller sammanfaller med doktorandens avhandlingsämne har hög relevans, medan många rent administrativa sysslor på institutionen helt saknar relevans för utbildningen. Bara en studierektor instämde helt i påståendet.

Undervisande doktorander har genomgått inledande högskolepedagogisk utbildning



Detta är en viktig kvalitetsfråga. Många undervisande doktorander har säkert en naturlig fallenhet för undervisning. Dessa klarar sig kanske utmärkt utan att genomgå en sådan kurs. Andra behöver det stöd som en sådan kurs tillhandahåller för att säkra åtminstone en miniminivå. Att alla doktorander genomgår en sådan kurs blir alltså ett sätt att försöka säkra kvalitén på undervisningen.

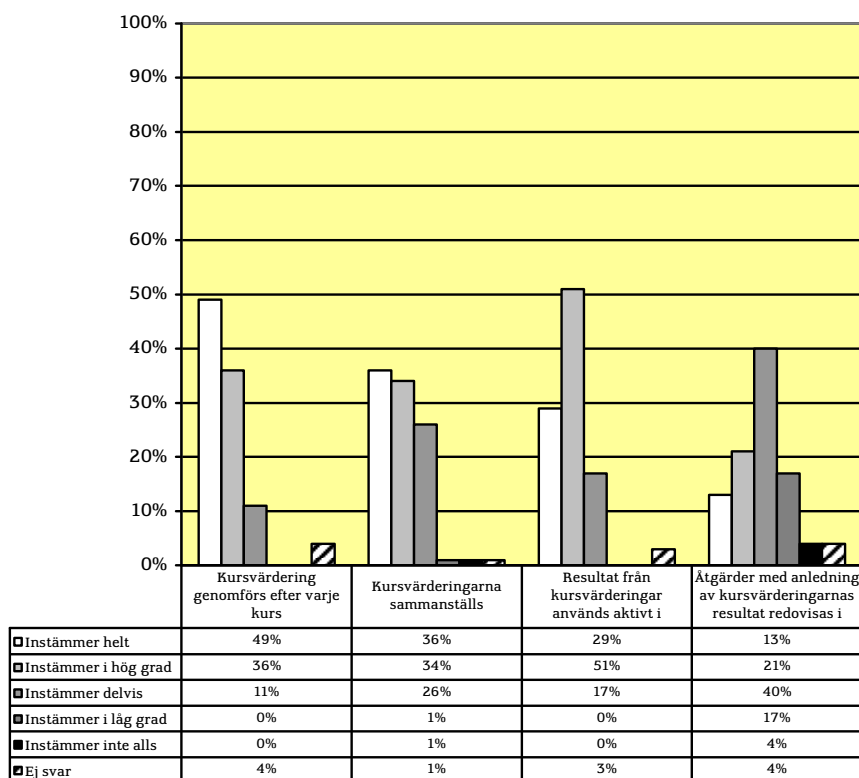
28. Övriga kommentarer

Fakultet	
Hum	➤ Att sammanställa kursvärderingar från ca 15 doktorander är inte alltid nödvändigt. Däremot tas förslag upp i handledarkollegiet.
Nat	➤ Kunde vara lättare att hitta.

Kursvärdering

Att studenterna värderar de kurser de genomgått vid universitetet är en viktig del av studentinflytandet inom den högre utbildningen. Att detta fungerar bra är avgörande för kvalitetsarbetet och kursutvecklingen vid universitetet. Hur ser då studierektorerna på regelefterlevnaden när det kommer till kursvärderingsförfarandet? Här diskuteras de sammantagna resultaten från både utbildning på forskarnivå och från grundnivå i samma avsnitt. Tre av de fyra frågorna är formulerade direkt i termer av regler från regelsamlingarna. Förutom detta efterfrågades studierektorernas bild av i vilken utsträckning resultaten från kursvärderingarna används aktivt i kursutvecklingsarbetet. Denna fråga ställdes på grund av att svaret på frågan är helt avgörande för hela poängen med kursutvärderingarna. Noteras bör också att de interna regler som gäller kursvärdering inom utbildning på forskarnivå återfinns både i *Doktorandreglerna* och i *Regelsamlingen*²⁴.

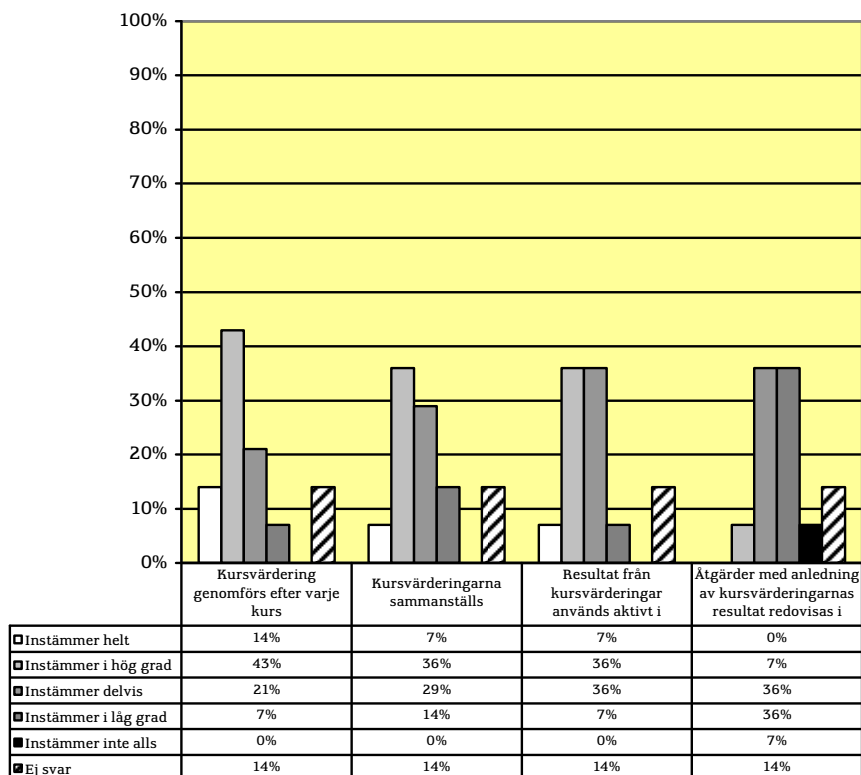
Grund- och avancerad nivå



²⁴ *Regelsamlingen* gäller för alla studenter vid Göteborgs universitet alltså även doktoranderna. *Regelsamlingen* ställer högre krav rörande kursvärderingsförfarandet än *Doktorandreglerna* vilket riskerar att skapa onödiga oklarheter om vilka regler som gäller.

Ovanstående diagram grundar sig på de 70 svarande på grund- och avancerad nivå. Från forskarnivån svarade bara 14 studierektorer på frågorna vilket ska hållas i åtanke när man bedömer representativiteten i svaren.

Forskarnivå



Bilderna av hur väl kursvärderingsförfarandet verkar fungera skiljer sig markant²⁵ mellan utbildning på forskarnivå och utbildning på grundnivå. Båda nivåerna visar dock upp ungefär samma fallande skala från vänster till höger i diagrammet: bäst är efterlevnaden, även om den är långt ifrån tillfredställande, av regeln som säger att kursvärderingar ska genomföras efter varje kurs. Det är sedan när man på olika sätt ska sammanställa analysera och använda sig av resultatet som efterlevnaden sjunker. Detta är självklart mycket allvarligt. Det stödjer också farhågan att kursvärderingar ofta görs på slentrian och att fokus läggs på att lämna ut och samla ihop blanketterna. I själva verket börjar ju det viktiga arbetet först efter det att blanketterna kommit in. När uppföljning och analys av kursvärderingarnas resultat uteblir hotas hela idén med kursvärderingar eftersom studenterna självfallet blir mindre benägna att genomföra kursvärderingar om de märker eller misstänker att resultaten inte kommer att använ-

²⁵ Med det förbehållet att siffrorna är mindre säkra på grund av att antalet svarande studierektorer på forskarnivå är litet.

das i förbättringsarbetet och att kommande studenter inte kommer att kunna ta del av resultaten från deras kursvärderingar.

Varför sammanställs inte kursvärderingar?

Det intressant att fråga sig varför kursvärderingarna inte alltid sammanställs. Vi höjer därför blicken för en stund och uppehåller oss något vid den generella frågan om var man, i de fall där sammanställningar inte görs, kan tänkas finna orsakerna till detta.

Vilka orsaker finns till att resultaten från kursvärderingarna inte alltid sammanställs? Det finns säkert många olika anledningar till detta. En enkel förklaring skulle kanske kunna sökas i resursbrist? I den mån resursbrist är orsaken, om det någonsin är det, till att kursvärderingarna inte sammanställs så är det bara en fråga om felaktiga prioriteringar från institutionens sida. Eftersom man är skyldig att genomföra kursvärderingar och sammanställa resultaten måste institutionerna, på ett eller annat sätt frigöra dessa resurser. Om kursvärderingarna är rätt utformade behöver inte sammanställningen bli så resurskrävande. Här blir det såklart en väldigt viktig uppgift för institutioner som vill förbättra rutinerna kring kursvärderingarna att resurserna omfördelas på ett sätt som inte inverkar menligt på kurserna. Det vore ju ett exempel på att det rätta blir det godas fiende om värderingen av en kurs tillåts bidra till att göra den sämre.

Andra förklaringar kan hänga samman med att själva kursvärderingen inte fungerar tillfredställande. Om få studenter svarar på utvärderingarna, om lärarkollegiet inte lägger särskilt mycket vikt vid att genomföra kursvärderingarna eller om det finns problem i utformningen av kursvärderingsblanketter, bristfälliga rutiner, oerfarna administratörer och så vidare är det begripligt, men självfallet inte försvarbart, att sammanställningarna av kursvärderingarna inte kommer till stånd. Här är det upp till respektive institution att kartlägga och åtgärda sina specifika problem och brister.

Det är omöjligt att inom ramen för denna rapport svara på frågan varför sammanställningar av kursvärderingar inte alltid görs. Vi nöjer oss därför med att i korthet kommentera en av komponenterna i problemet som särskilt kopplats till *studenternas* ansvar och som nämns av en studierektor i undersökningen: den stundtals låga svarsfrekvensen vid kursvärderingar.

Kursvärdering och låg svarsfrekvens

En inte helt ovanlig invändning mot kursvärderingar som ibland hörs från lärarhåll går ut på att svarsfrekvensen brukar vara väldigt låg och att de därför i bästa fall är svårt att veta om de är representativa eller i värsta fall helt oanvändbara. Studenterna får här klä skott för att kursvärderingsförfarandet inte fungerar tillfredställande.

Viktiga orsaker till de låga svarsfrekvenserna är sannolikt att kursvärderingarna inte sammanställs och presenteras, med vidtagna förbättringsåtgärder redovisade i sammanställningarna.

Vidare är det en förutsättning för att kunna bygga upp ett välfungerande kursvärderingssystem att förhållandet mellan studenterna och lärarna är baserad på ömsesidig respekt och förtroende. Lärare och kursledning måste anse, och tydligt göra klart att de anser, att studenternas åsikter är viktiga och relevanta. Studenterna måste lita på att deras kursvärderingar tas på allvar och på att kursledning och lärare använder resultaten för att utveckla kurserna. Likaså måste kursledare och lärare kunna lita på att studenterna är kompetenta och att de genomför kursvärderingar på ett seriöst sätt och med en vilja att bidra till kvalitetsarbetet vid universitetet.

Vad kan man generellt göra åt problemet att man vid vissa kurser har en låg svarsfrekvens vid kursvärderingarna? För att börja analysera problemet kan man begrunda resultaten från en undersökning²⁶ genomförd vid SLU. Enligt studien bedömer lärare och studenter vid SLU genomförandet av kursvärderingar som *väldigt*, och i princip *lika*, viktiga (8,5 resp. 8,2 på en niogradig skala). Man underskattade också varandras föreställningar om hur viktigt den andra parten tycker att det är med kursvärderingar i allmänhet. Studenterna trodde att kursledares bedömning av viktigheten låg på 5,8 medan lärarna trodde att studenterna bedömde viktigheten till 5,9 (båda på samma niogradiga skala). Även om denna studie bara omfattade en fakultet svarade 254 studenter och 59 lärare på enkäten. Om liknande föreställningar finns även bland studenter och lärare vid Göteborgs universitet, vilket inte verkar osannolikt, så riskerar dessa missuppfattningar påverka svarsfrekvensen vid kursvärderingar negativt. Studenter blir självfallet mindre benägna att svara på kursvärderingar om de tror att lärarna inte bryr sig om resultaten i tillräckligt hög grad. Ingen vill ju göra vad man uppfattar som poänglösa ansträngningar. Om lärare och kursledare tror att studenterna inte bryr sig om utvärderingarna kommer dessa att lägga ned mindre resurser på att säkra ett väl fungerande system kring kursvärderingarnas genomförande, sammanställning och kommunikering. I värsta fall hamnar man i en negativ spiral av missuppfattningar som, så att säga, bekräftar sig själva trots att de i själva verket bara är en produkt av missförstånd mellan olika grupper.

I SLU undersökningen ställdes också en fråga till studenterna själva om varför de inte lämnade in kursvärderingar: "I de fall Du inte lämnat in en skriftlig kursvärdering, vad har det berott på?" Av de angivna skälen var de vanligaste: Glömska (47 %), Bristande motivation (23 %), Ingen lämplig tid fanns avsatt (20 %), Tidsbrist (19 %), Inga blan-

²⁶ Folke Sitbon "Attityder till kursvärdering - en enkätstudie bland studenter och lärare vid SLU:s JLT-fakultet", Enheten för pedagogiskt utvecklingsarbete, Institutionen för växtbiologi och skogsgenetik Uppsala 2004/2006

ketter fanns tillgängliga (13 %)²⁷. Genom att försöka minska ovan nämnda missuppfattningarna mellan lärare och studenter kan man rimligtvis påverka den bristande motivationen. Glömska, som enligt svaren är den enskilt största orsaken till att skriftliga kursvärderingar inte lämnas in, kan man påverka genom att avsätta schemalagd tid till kursvärdering. På så vis kommer man också samtidigt åt den tredje och fjärde vanligaste orsaken till att studenter inte genomför skriftliga kursvärderingar.

Genom att informera respektive grupper om att det sannolikt förekommer en underskattning av den motsatta gruppens intresse för kursvärderingar tillsammans med att man avsätter schemalagd tid till kursvärdering har man radikalt förbättrat förutsättningarna för att få en hög svarsfrekvens vid kursutvärderingar.

²⁷ Sitbon, s. 12.

Referenser

”Göteborgs universitets studentbarometer 2007”

”Prefekterna och Regelsamlingarna ,Rapport från en enkätundersökning vid Göteborgs universitet 2009 (Reviderad upplaga)”, Finns att ladda ned på: www.gus.gu.se

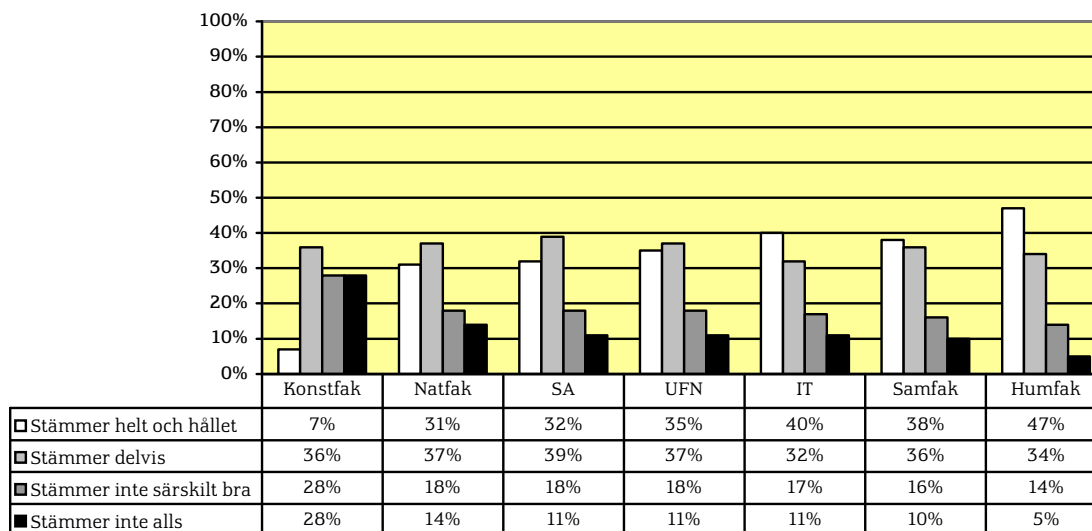
Folke Sitbon ”Attityder till kursvärdering - en enkätstudie bland studenter och lärare vid SLU:s JLT-fakultet”, Enheten för pedagogiskt utvecklingsarbete, Institutionen för växtbiologi och skogsgenetik Uppsala 2004/2006.

Högskoleverket ”Doktorandspegeln 2008”, resultat per lärosäte:
http://www.hsv.se/download/18.6923699711a25cb275a80001632/sorterade_efter_laros_aten.pdf

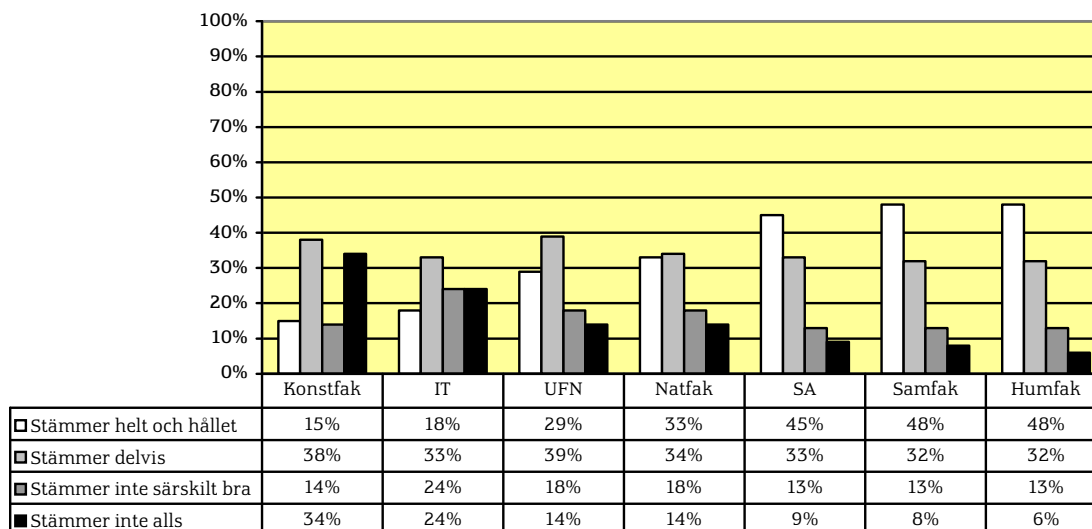
Bilaga 1: Ur "Göteborgs universitets Studentbarometer 2007": Några frågor kopplade till regelsamlingen redovisade per fakultet.

Alla data i detta avsnitt är tagna direkt från tabeller (på sidorna 62-66) i "Göteborgs universitets studentbarometer 2007" och presenteras här i diagramform för att lättare kunna jämföras med studierektorernas svar på liknande frågor¹. Eftersom Handelshögskolan inte ingår i Studierektorsenkäten har de även utelämnats nedan.

Schema finns tillgängligt i god tid

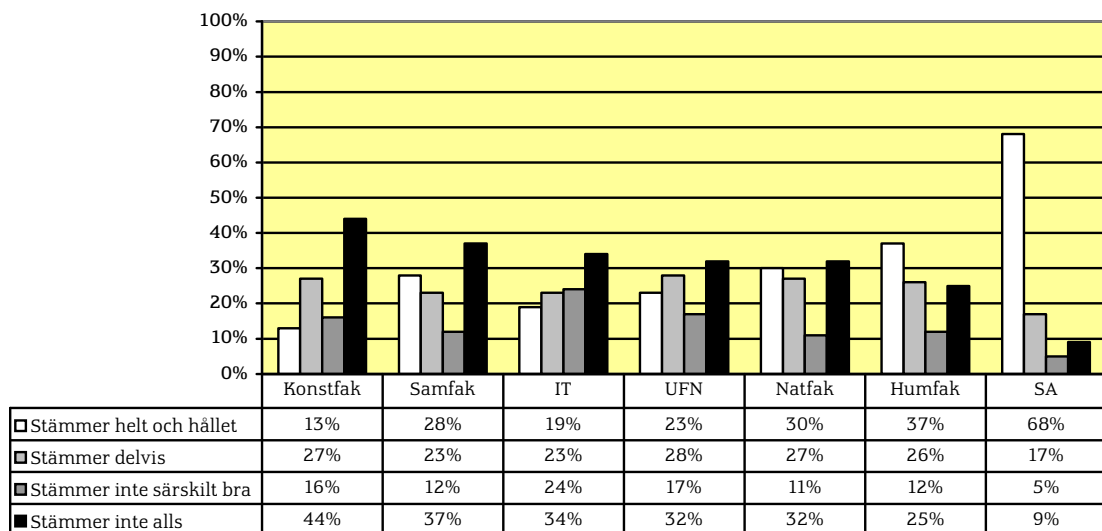


Tentamensresultat anslås alltid inom tre veckor

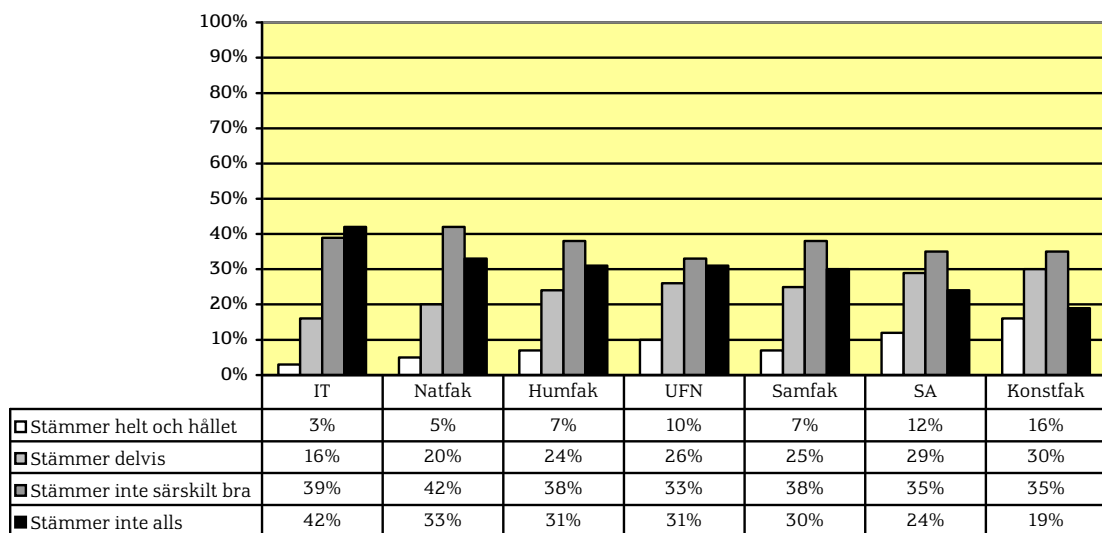


¹ Svarsalternativen på frågorna om kursvärdering angavs på fyragradiga skalor från "mycket nöjd" till "mycket missnöjd". Steg 2 och 3 i skalorna hade inte några beteckningar men tolkas här som "nöjd" och "missnöjd" vilket framstår som rimligt i sammanhanget. I tabellen anges här, precis som i "Göteborgs universitets studentbarometer 2007", andelarna av dem som ansåg sig kunde bedöma frågan.

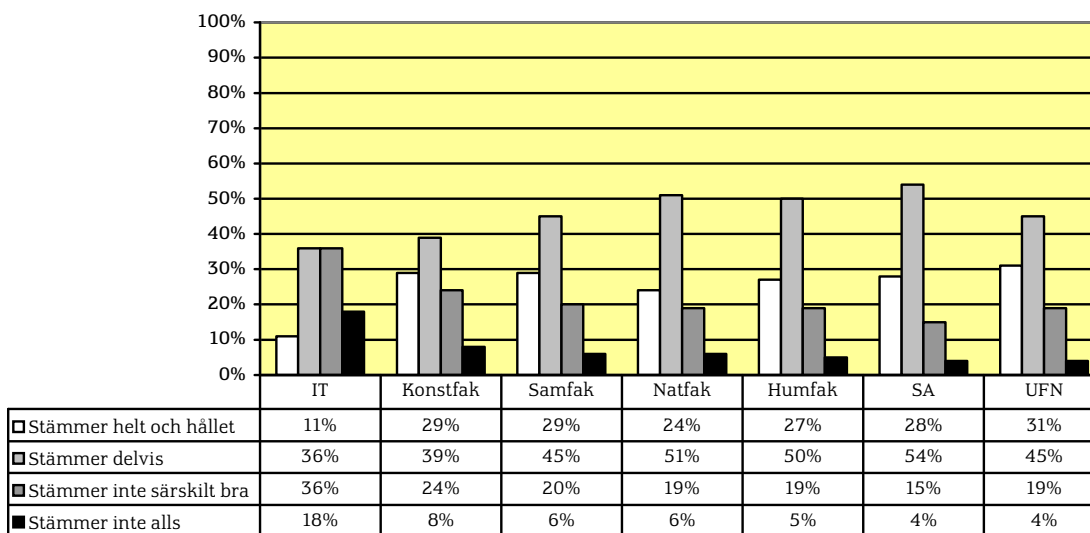
Skriftliga tentamen anonymiseras



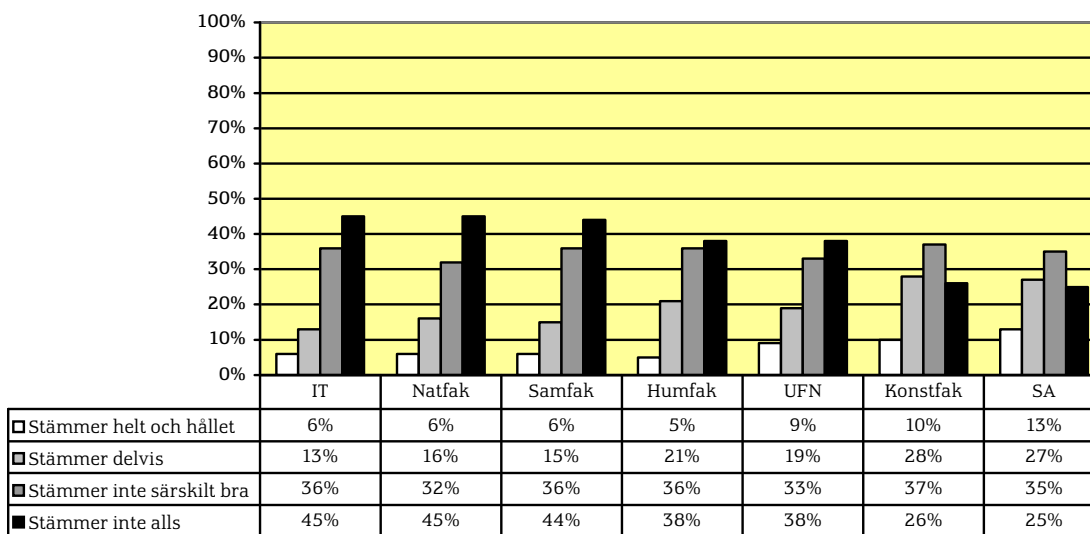
Förändringar efter tidigare kursvärderingar är tydligt uttalade



Att kursen alltid avslutas med en kursvärdering



Att sammanställningar av kursvärderingar alltid presenteras



Bilaga 2: Tabeller

Fråga 1. Jag är verksam vid följande del av Göteborgs universitet

	Hum		IT		Konst		Nat		SA		Sam		UFN		Totalt samtliga fakulteter	
	Antal	%	Antal	%	Antal	%	Antal	%	Antal	%	Antal	%	Antal	%	Antal	%
Svar	20	65%	2	33%	10	56%	12	55%	10	63%	21	72%	6	67%	81	62%
Ej svar	11	35%	4	67%	8	44%	10	45%	6	38%	8	28%	3	33%	50	38%
SUMMA	31	100%	6	100%	18	100%	22	100%	16	100%	29	100%	9	100%	131	100%

En enkät från Hum har lämnats in tom, varför den inte kommer med i fakultetskörningarna. En enkät från Sam är återskickad från institutionen, eftersom personen som skulle ha den inte arbetar där längre. Räknas som inkommen, men kommer ej med i körningarna. En enkät från Sam har återkommit, eftersom personen som fått den inte ansvarar för utbildningsfrågorna. Räknas som inkommen, men kommer ej med i körningarna. (Dessa tre räknas som "Ej svar" i tabellen ovan.)

Fråga 2. Jag är:

	Hum		IT		Konst		Nat		SA		Sam		UFN		Totalt samtliga fakulteter	
	Antal	%	Antal	%	Antal	%	Antal	%	Antal	%	Antal	%	Antal	%	Antal	%
Studierektor grund/avancerad nivå	13		2		8		9		5		14		5		56	
Studierektor forskarnivå	1		0		2		3		4		2		1		13	
Utbildningsledare grund/avancerad nivå	1		0		4		0		0		6		0		11	
Utbildningsledare forskarnivå	0		0		0		0		0		0		0		0	
Ordförande grundutbildningsutskott	1		0		0		0		0		1		0		2	
Ämnessamordnare grund/avancerad nivå	6		0		1		0		0		0		0		7	
Ämnessamordnare forskarnivå	1		0		0		0		0		0		0		1	
Annat	2		0		2		1		1		0		0		6	
Ej svar	0		0		0		0		0		0		0		0	
SUMMA	25		2		17		13		10		23		6		96	

Här kan man ha fyllt i flera funktioner, varför antalet funktioner överstiger antalet enkäter.

Annat innebär: "Vice prefekt för grund/avancerad nivå", "bitr.rektor", "kvalitetsansvarig", "prefekt", "Som studierektor för doktorander jag med att utveckla rutiner kring studieadministrativa frågor. Ej utbildningen i sig" och "Programansvarig och Programkommittéordförande"

Fråga 3. Känner Du till Studieregelskommittén vid Göteborgs universitet?

	Hum		IT		Konst		Nat		SA		Sam		UFN		Totalt samtliga fakulteter	
	Antal	%	Antal	%	Antal	%	Antal	%	Antal	%	Antal	%	Antal	%	Antal	%
Ja	18	90%	0	0%	7	70%	6	50%	5	50%	18	86%	6	100%	60	74%
Nej	2	10%	2	100%	3	30%	5	42%	5	50%	3	14%	0	0%	20	25%
Ej svar	0	0%	0	0%	0	0%	1	8%	0	0%	0	0%	0	0%	1	1%
SUMMA	20	100%	2	100%	10	100%	12	100%	10	100%	21	100%	6	100%	81	100%

Fråga 4. Har Du under det senaste året kontaktat Studieregelskommittén för att få hjälp med en regeltolkning?

	Hum		IT		Konst		Nat		SA		Sam		UFN		Totalt samtliga fakulteter	
	Antal	%	Antal	%	Antal	%	Antal	%	Antal	%	Antal	%	Antal	%	Antal	%
Ja	2	10%	0	0%	0	0%	1	8%	0	0%	2	10%	0	0%	5	6%
Nej	18	90%	2	100%	10	100%	10	83%	10	100%	19	90%	6	100%	75	93%
Ej svar	0	0%	0	0%	0	0%	1	8%	0	0%	0	0%	0	0%	1	1%
SUMMA	20	100%	2	100%	10	100%	12	100%	10	100%	21	100%	6	100%	81	100%

Grund- och avancerad nivå

Fråga 5. Känner Du till "Rättigheter och skyldigheter - Regelsamling för studier vid Göteborgs universitet", *Regelsamlingen*?

	Hum		IT		Konst		Nat		SA		Sam		UFN		Totalt samtliga fakulteter	
	Antal	%	Antal	%	Antal	%	Antal	%	Antal	%	Antal	%	Antal	%	Antal	%
Ja	18	95%	0	0%	9	90%	7	78%	6	100%	18	95%	5	100%	63	90%
Nej	1	5%	2	100%	1	10%	1	11%	0	0%	0	0%	0	0%	5	7%
Ej svar	0	0%	0	0%	0	0%	1	11%	0	0%	1	5%	0	0%	2	3%
SUMMA	19	100%	2	100%	10	100%	9	100%	6	100%	19	100%	5	100%	70	100%

Fråga 6. Jag känner till innehållet i *Regelsamlingen*

	Hum		IT		Konst		Nat		SA		Sam		UFN		Totalt samtliga fakulteter	
	Antal	%	Antal	%	Antal	%	Antal	%	Antal	%	Antal	%	Antal	%	Antal	%
Mycket väl	3	17%	0	0%	0	0%	1	14%	3	50%	9	50%	3	60%	19	30%
Bra	14	78%	0	0%	8	89%	5	71%	3	50%	8	44%	2	40%	40	63%
Bristfälligt	1	6%	0	0%	1	11%	1	14%	0	0%	1	6%	0	0%	4	6%
Ej svar	0	0%	0	0%	0	0%	0	0%	0	0%	0	0%	0	0%	0	0%
SUMMA	18	100%	0	0%	9	100%	7	100%	6	100%	18	100%	5	100%	63	100%

Fråga 7. Anser Du att *Regelsamlingen* är ett stöd i Ditt arbete?

	Hum		IT		Konst		Nat		SA		Sam		UFN		Totalt samtliga fakulteter	
	Antal	%	Antal	%	Antal	%	Antal	%	Antal	%	Antal	%	Antal	%	Antal	%
Mycket användbar	10	56%	0	0%	2	22%	2	29%	4	67%	7	39%	5	100%	30	48%
Ganska användbar	8	44%	0	0%	7	78%	4	57%	2	33%	10	56%	0	0%	31	49%
Mindre användbar	0	0%	0	0%	0	0%	1	14%	0	0%	1	6%	0	0%	2	3%
Oanvändbar	0	0%	0	0%	0	0%	0	0%	0	0%	0	0%	0	0%	0	0%
Ej svar	0	0%	0	0%	0	0%	0	0%	0	0%	0	0%	0	0%	0	0%
SUMMA	18	100%	0	0%	9	100%	7	100%	6	100%	18	100%	5	100%	63	100%

Fråga 8. Hur uppskattar Du Din förmåga att sprida *Regelsamlingen*

	Hum		IT		Konst		Nat		SA		Sam		UFN		Totalt samtliga fakulteter	
	Antal	%	Antal	%	Antal	%	Antal	%	Antal	%	Antal	%	Antal	%	Antal	%
Mycket god	2	11%	0	0%	0	0%	1	14%	1	17%	6	33%	2	40%	12	19%
God	12	67%	0	0%	6	67%	4	57%	2	33%	10	56%	3	60%	37	59%
Bristfällig	4	22%	0	0%	2	22%	2	29%	3	50%	1	6%	0	0%	12	19%
Ej svar	0	0%	0	0%	1	11%	0	0%	0	0%	1	6%	0	0%	2	3%
SUMMA	18	100%	0	0%	9	100%	7	100%	6	100%	18	100%	5	100%	63	100%

Fråga 9. Jag uppfattar Regelsamlingen som

	Hum		IT		Konst		Nat		SA		Sam		UFN		Totalt samtliga fakulteter	
	Antal	%	Antal	%	Antal	%	Antal	%	Antal	%	Antal	%	Antal	%	Antal	%
Bindande regler	11	61%	0	0%	5	56%	4	57%	6	100%	16	89%	5	100%	47	75%
En samling goda råd	3	17%	0	0%	3	33%	1	14%	0	0%	0	0%	0	0%	7	11%
Annat	3	17%	0	0%	1	11%	1	14%	0	0%	2	11%	0	0%	7	11%
Ej svar	1	6%	0	0%	0	0%	1	14%	0	0%	0	0%	0	0%	2	3%
SUMMA	18	100%	0	0%	9	100%	7	100%	6	100%	18	100%	5	100%	63	100%

Annat innebär: "Komplettering och specificering till allmänna regelverket (t.ex. Högskolelag, högskoleförordn.); "Mest en upprepning av förordningstext", "Regler som man absolut skall sträva efter att följa, men som i praktiken vid vissa tillfällen inte kan följas till hundra procent.", "En blandning av ovanstående", "Ett mål att reformera verksamheten och ett korrektiv", "Bindande regler som ej alltid är tillämpbara/genomförbara i praktiken, jmf: "röd gubbe", "Egentligen båda de föregående.", "En precisering och komplettering av det befintliga allmänna regelverket.", "Beskriver såväl rättigheter som skyldigheter"

OBS! En person har svarat både på grund och forskarnivå därav ett svar för mycket. En person har inte kryssat i annat utan i "Bindande regler", men ändå fyllt i vad denne anser.

Fråga 10. Hur efterlevs Regelsamlingen på Din institution?

	Hum		IT		Konst		Nat		SA		Sam		UFN		Totalt samtliga fakulteter	
	Antal	%	Antal	%	Antal	%	Antal	%	Antal	%	Antal	%	Antal	%	Antal	%
Mycket väl	4	22%	0	0%	0	0%	0	0%	1	17%	6	33%	3	60%	14	22%
Bra	11	61%	0	0%	7	78%	6	86%	4	67%	12	67%	2	40%	42	67%
Bristfälligt	2	11%	0	0%	2	22%	0	0%	0	0%	0	0%	0	0%	4	6%
Ej svar	1	6%	0	0%	0	0%	1	14%	1	17%	0	0%	0	0%	3	5%
SUMMA	18	100%	0	0%	9	100%	7	100%	6	100%	18	100%	5	100%	63	100%

Fråga 11. Känner Du till brott mot Regelsamlingen på Din institution?

	Hum		IT		Konst		Nat		SA		Sam		UFN		Totalt samtliga fakulteter	
	Antal	%	Antal	%	Antal	%	Antal	%	Antal	%	Antal	%	Antal	%	Antal	%
Ja	8	44%	0	0%	2	22%	4	57%	2	33%	11	61%	1	20%	28	44%
Nej	10	56%	0	0%	6	67%	3	43%	4	67%	7	39%	3	60%	33	52%
Ej svar	0	0%	0	0%	1	11%	0	0%	0	0%	0	0%	1	20%	2	3%
SUMMA	18	100%	0	0%	9	100%	7	100%	6	100%	18	100%	5	100%	63	100%

Fråga 13 Hur förankrad är Regelsamlingen i lärarkollegiet vid Er institution?

	Hum		IT		Konst		Nat		SA		Sam		UFN		Totalt samtliga fakulteter	
	Antal	%	Antal	%	Antal	%	Antal	%	Antal	%	Antal	%	Antal	%	Antal	%
Mycket väl	1	6%	0	0%	0	0%	2	29%	0	0%	4	22%	3	60%	10	16%
Bra	13	72%	0	0%	5	56%	2	29%	5	83%	13	72%	2	40%	40	63%
Bristfälligt	3	17%	0	0%	3	33%	3	43%	0	0%	1	6%	0	0%	10	16%
Ej svar	1	6%	0	0%	1	11%	0	0%	1	17%	0	0%	0	0%	3	5%
SUMMA	18	100%	0	0%	9	100%	7	100%	6	100%	18	100%	5	100%	63	100%

Fråga 15. Enligt min uppfattning lever institutionen upp till att
Samtliga

	Helt		I hög grad		Delvis		I låg grad		Inte alls		Ej svar		Totalt	
	Antal	%	Antal	%	Antal	%	Antal	%	Antal	%	Antal	%	Antal	%
Schema tillgängligt 2 veckor innan kursstart	30	43%	31	44%	8	11%	0	0%	0	0%	1	1%	70	100%
Betyg meddelas inom 3 veckor	27	39%	35	50%	4	6%	1	1%	0	0%	3	4%	70	100%
Littlistor tillg senast 4 veckor innan kursstart	24	34%	24	34%	17	24%	2	3%	0	0%	3	4%	70	100%
Salstentorna anonymiseras	31	44%	10	14%	7	10%	7	10%	2	3%	13	19%	70	100%
Hemtentorna anonymiseras	6	9%	0	0%	10	14%	16	23%	22	31%	16	23%	70	100%
Obl. Moment framgår av kursplan	31	44%	26	37%	8	11%	4	6%	0	0%	1	1%	70	100%
Kursv. Genomförs efter varje kurs	34	49%	25	36%	8	11%	0	0%	0	0%	3	4%	70	100%
Kursvärderingar sammanställs	25	36%	24	34%	18	26%	1	1%	1	1%	1	1%	70	100%
Result. Från kursv. Används i utv.arb	20	29%	36	51%	12	17%	0	0%	0	0%	2	3%	70	100%
Åtg. Av kursv result redovisas	9	13%	15	21%	28	40%	12	17%	3	4%	3	4%	70	100%
SUMMA	237		226		120		43		28		46			

Fråga 15. (B) Endast respondenter som svarat "Ja" på fråga 5 och "Nej" på fråga 11.

	Helt		I hög grad		Delvis		I låg grad		Inte alls		Ej svar		Totalt	
	Antal	%	Antal	%	Antal	%	Antal	%	Antal	%	Antal	%	Antal	%
Schema tillgängligt 2 veckor innan kursstart	19	58%	10	30%	4	12%	0	0%	0	0%	0	0%	33	100%
Betyg meddelas inom 3 veckor	17	52%	13	39%	2	6%	0	0%	0	0%	1	3%	33	100%
Littlistor tillg senast 4 veckor innan kursstart	13	39%	10	30%	7	21%	1	3%	0	0%	2	6%	33	100%
Salstentorna anonymiseras	14	42%	6	18%	4	12%	1	3%	2	6%	6	18%	33	100%
Hemtentorna anonymiseras	3	9%	0	0%	6	18%	7	21%	10	30%	7	21%	33	100%
Obl. Moment framgår av kursplan	16	48%	12	36%	3	9%	2	6%	0	0%	0	0%	33	100%
Kursv. Genomförs efter varje kurs	15	45%	12	36%	3	9%	0	0%	0	0%	3	9%	33	100%
Kursvärderingar sammanställs	15	45%	9	27%	9	27%	0	0%	0	0%	0	0%	33	100%
Result. Från kursv. Används i utv.arb	10	30%	16	48%	7	21%	0	0%	0	0%	0	0%	33	100%
Åtg. Av kursv result redovisas	7	21%	4	12%	14	42%	6	18%	1	3%	1	3%	33	100%
SUMMA	129		92		59		17		13		20		330	
		39%		28%		18%		5%		4%		6%		100%

Fråga 15. (C) Enligt min uppfattning lever institutionen upp till att...
Fråga 5 ja, 6 mycket väl, 10 mycket väl, 11 nej

	Helt		I hög grad		Delvis		I låg grad		Inte alls		Ej svar		Totalt	
	Antal	%	Antal	%	Antal	%	Antal	%	Antal	%	Antal	%	Antal	%
Schema tillgängligt 2 veckor innan kursstart	2	50%	2	50%	0	0%	0	0%	0	0%	0	0%	4	100%
Betyg meddelas inom 3 veckor	1	25%	2	50%	0	0%	0	0%	0	0%	1	25%	4	100%
Littlistor tillg senast 4 veckor innan kursstart	3	75%	1	25%	0	0%	0	0%	0	0%	0	0%	4	100%
Salstentorna anonymiseras	2	50%	1	25%	0	0%	1	25%	0	0%	0	0%	4	100%
Hemtentorna anonymiseras	0	0%	0	0%	1	25%	2	50%	1	25%	0	0%	4	100%
Obl. Moment framgår av kursplan	2	50%	2	50%	0	0%	0	0%	0	0%	0	0%	4	100%
Kursv. Genomförs efter varje kurs	2	50%	2	50%	0	0%	0	0%	0	0%	0	0%	4	100%
Kursvärderingar sammanställs	2	50%	2	50%	0	0%	0	0%	0	0%	0	0%	4	100%
Result. Från kursv. Används i utv.arb	2	50%	1	25%	1	25%	0	0%	0	0%	0	0%	4	100%
Åtg. Av kursv result redovisas	2	50%	1	25%	1	25%	0	0%	0	0%	0	0%	4	100%
SUMMA	18		14		3		3		1		1		40	

Fråga 15: Fakultetsvis uppdelad

Fråga 15. Enligt min uppfattning lever institutionen upp till att...
Humanistisk fakultet

	Helt		I hög grad		Delvis		I låg grad		Inte alls		Ej svar		Totalt	
	Antal	%	Antal	%	Antal	%	Antal	%	Antal	%	Antal	%	Antal	%
Schema tillgängligt 2 veckor innan kursstart	11	58%	5	26%	3	16%	0	0%	0	0%	0	0%	19	100%
Betyg meddelas inom 3 veckor	12	63%	7	37%	0	0%	0	0%	0	0%	0	0%	19	100%
Littlistor tillg senast 4 veckor innan kursstart	8	42%	5	26%	5	26%	0	0%	0	0%	1	5%	19	100%
Salstentorna anonymiseras	5	26%	3	16%	5	26%	4	21%	0	0%	2	11%	19	100%
Hemtentorna anonymiseras	2	11%	0	0%	5	26%	5	26%	5	26%	2	11%	19	100%
Obl. Moment framgår av kursplan	7	37%	9	47%	2	11%	1	5%	0	0%	0	0%	19	100%
Kursv. Genomförs efter varje kurs	9	47%	8	42%	1	5%	0	0%	0	0%	1	5%	19	100%
Kursvärderingar sammanställs	7	37%	6	32%	6	32%	0	0%	0	0%	0	0%	19	100%
Result. Från kursv. Används i utv.arb	5	26%	13	68%	1	5%	0	0%	0	0%	0	0%	19	100%
Åtg. Av kursv result redovisas	0	0%	2	11%	12	63%	3	16%	0	0%	2	11%	19	100%
SUMMA	66		58		40		13		5		8			

Fråga 15. Enligt min uppfattning lever institutionen upp till att...
IT- fakultet

	Helt		I hög grad		Delvis		I låg grad		Inte alls		Ej svar		Totalt	
	Antal	%	Antal	%	Antal	%	Antal	%	Antal	%	Antal	%	Antal	%
Schema tillgängligt 2 veckor innan kursstart	1		1		0		0		0		0		2	
Betyg meddelas inom 3 veckor	1		1		0		0		0		0		2	
Littlistor tillg senast 4 veckor innan kursstart	0		1		1		0		0		0		2	
Salstentorna anonymiseras	2		0		0		0		0		0		2	
Hemtentorna anonymiseras	0		0		0		0		2		0		2	
Obl. Moment framgår av kursplan	1		1		0		0		0		0		2	
Kursv. Genomförs efter varje kurs	0		1		1		0		0		0		2	
Kursvärderingar sammanställs	0		2		0		0		0		0		2	
Result. Från kursv. Används i utv.arb	0		1		1		0		0		0		2	
Åtg. Av kursv result redovisas	0		0		1		1		0		0		2	
SUMMA	5		8		4		1		2		0		20	

Fråga 15. Enligt min uppfattning lever institutionen upp till att...
Konstnärlig fakultet

	Helt		I hög grad		Delvis		I låg grad		Inte alls		Ej svar		Totalt	
	Antal	%	Antal	%	Antal	%	Antal	%	Antal	%	Antal	%	Antal	%
Schema tillgängligt 2 veckor innan kursstart	1	10%	5	50%	4	40%	0	0%	0	0%	0	0%	10	100%
Betyg meddelas inom 3 veckor	1	10%	5	50%	3	30%	1	10%	0	0%	0	0%	10	100%
Littlistor tillg senast 4 veckor innan kursstart	1	10%	2	20%	5	50%	2	20%	0	0%	0	0%	10	100%
Salstentorna anonymiseras	0	0%	0	0%	0	0%	0	0%	2	20%	8	80%	10	100%
Hemtentorna anonymiseras	0	0%	0	0%	0	0%	0	0%	3	30%	7	70%	10	100%
Obl. Moment framgår av kursplan	3	30%	4	40%	3	30%	0	0%	0	0%	0	0%	10	100%
Kursv. Genomförs efter varje kurs	2	20%	5	50%	3	30%	0	0%	0	0%	0	0%	10	100%
Kursvärderingar sammanställs	2	20%	2	20%	5	50%	1	10%	0	0%	0	0%	10	100%
Result. Från kursv. Används i utv.arb	1	10%	7	70%	2	20%	0	0%	0	0%	0	0%	10	100%
Åtg. Av kursv result redovisas	1	10%	2	20%	2	20%	5	50%	0	0%	0	0%	10	100%
SUMMA	12		32		27		9		5		15		100	

Fråga 15. Enligt min uppfattning lever institutionen upp till att...
Naturvetenskaplig fakultet

	Helt		I hög grad		Delvis		I låg grad		Inte alls		Ej svar		Totalt	
	Antal	%	Antal	%	Antal	%	Antal	%	Antal	%	Antal	%	Antal	%
Schema tillgängligt 2 veckor innan kursstart	2	22%	6	67%	0	0%	0	0%	0	0%	1	11%	9	100%
Betyg meddelas inom 3 veckor	1	11%	7	78%	0	0%	0	0%	0	0%	1	11%	9	100%
Littlistor tillg senast 4 veckor innan kursstart	1	11%	3	33%	3	33%	0	0%	0	0%	2	22%	9	100%
Salstentorna anonymiseras	6	67%	2	22%	0	0%	0	0%	0	0%	1	11%	9	100%
Hemententorna anonymiseras	0	0%	0	0%	1	11%	1	11%	2	22%	5	56%	9	100%
Obl. Moment framgår av kursplan	4	44%	4	44%	0	0%	0	0%	0	0%	1	11%	9	100%
Kursv. Genomförs efter varje kurs	2	22%	4	44%	2	22%	0	0%	0	0%	1	11%	9	100%
Kursvärderingar sammanställs	0	0%	5	56%	2	22%	0	0%	1	11%	1	11%	9	100%
Result. Från kursv. Används i utv.arb	1	11%	3	33%	4	44%	0	0%	0	0%	1	11%	9	100%
Åtg. Av kursv result redovisas	1	11%	2	22%	3	33%	1	11%	1	11%	1	11%	9	100%
SUMMA	18		36		15		2		4		15		90	

Fråga 15. Enligt min uppfattning lever institutionen upp till att...
Sahlgrenska akademien

	Helt		I hög grad		Delvis		I låg grad		Inte alls		Ej svar		Totalt	
	Antal	%	Antal	%	Antal	%	Antal	%	Antal	%	Antal	%	Antal	%
Schema tillgängligt 2 veckor innan kursstart	3	50%	3	50%	0	0%	0	0%	0	0%	0	0%	6	100%
Betyg meddelas inom 3 veckor	3	50%	3	50%	0	0%	0	0%	0	0%	0	0%	6	100%
Littlistor tillg senast 4 veckor innan kursstart	4	67%	1	17%	1	17%	0	0%	0	0%	0	0%	6	100%
Salstentorna anonymiseras	6	100%	0	0%	0	0%	0	0%	0	0%	0	0%	6	100%
Hemententorna anonymiseras	4	67%	0	0%	1	17%	0	0%	0	0%	1	17%	6	100%
Obl. Moment framgår av kursplan	4	67%	1	17%	0	0%	1	17%	0	0%	0	0%	6	100%
Kursv. Genomförs efter varje kurs	6	100%	0	0%	0	0%	0	0%	0	0%	0	0%	6	100%
Kursvärderingar sammanställs	4	67%	1	17%	1	17%	0	0%	0	0%	0	0%	6	100%
Result. Från kursv. Används i utv.arb	3	50%	2	33%	1	17%	0	0%	0	0%	0	0%	6	100%
Åtg. Av kursv result redovisas	1	17%	3	50%	1	17%	1	17%	0	0%	0	0%	6	100%
SUMMA	38		14		5		2		0		1		60	

Fråga 15. Enligt min uppfattning lever institutionen upp till att...
Samhällsvetenskaplig fakultet

	Helt		I hög grad		Delvis		I låg grad		Inte alls		Ej svar		Totalt	
	Antal	%	Antal	%	Antal	%	Antal	%	Antal	%	Antal	%	Antal	%
Schema tillgängligt 2 veckor innan kursstart	11	58%	8	42%	0	0%	0	0%	0	0%	0	0%	19	100%
Betyg meddelas inom 3 veckor	6	32%	11	58%	1	5%	0	0%	0	0%	1	5%	19	100%
Littlistor tillg senast 4 veckor innan kursstart	7	37%	10	53%	2	11%	0	0%	0	0%	0	0%	19	100%
Salstentorna anonymiseras	12	63%	3	16%	2	11%	1	5%	0	0%	1	5%	19	100%
Hemententorna anonymiseras	0	0%	0	0%	2	11%	6	32%	10	53%	1	5%	19	100%
Obl. Moment framgår av kursplan	9	47%	5	26%	3	16%	2	11%	0	0%	0	0%	19	100%
Kursv. Genomförs efter varje kurs	12	63%	6	32%	1	5%	0	0%	0	0%	0	0%	19	100%
Kursvärderingar sammanställs	8	42%	7	37%	4	21%	0	0%	0	0%	0	0%	19	100%
Result. Från kursv. Används i utv.arb	6	32%	10	53%	3	16%	0	0%	0	0%	0	0%	19	100%
Åtg. Av kursv result redovisas	3	16%	4	21%	9	47%	1	5%	2	11%	0	0%	19	100%
SUMMA	74		64		27		10		12		3		190	

Fråga 15. Enligt min uppfattning lever institutionen upp till att...
Utbildningsvetenskaplig fakultet

	Helt		I hög grad		Delvis		I låg grad		Inte alls		Ej svar		Totalt	
	Antal	%	Antal	%	Antal	%	Antal	%	Antal	%	Antal	%	Antal	%
Schema tillgängligt 2 veckor innan kursstart	1	20%	3	60%	1	20%	0	0%	0	0%	0	0%	5	100%
Betyg meddelas inom 3 veckor	3	60%	1	20%	0	0%	0	0%	0	0%	1	20%	5	100%
Littlistor tillg senast 4 veckor innan kursstart	3	60%	2	40%	0	0%	0	0%	0	0%	0	0%	5	100%
Salstentorna anonymiseras	0	0%	2	40%	0	0%	2	40%	0	0%	1	20%	5	100%
Hementorna anonymiseras	0	0%	0	0%	1	20%	4	80%	0	0%	0	0%	5	100%
Obl. Moment framgår av kursplan	3	60%	2	40%	0	0%	0	0%	0	0%	0	0%	5	100%
Kursv. Genomförs efter varje kurs	3	60%	1	20%	0	0%	0	0%	0	0%	1	20%	5	100%
Kursvärderingar sammanställs	4	80%	1	20%	0	0%	0	0%	0	0%	0	0%	5	100%
Result. Från kursv. Används i utvarb	4	80%	0	0%	1	20%	0	0%	0	0%	0	0%	5	100%
Åtg. Av kursv result redovisas	3	60%	2	40%	0	0%	0	0%	0	0%	0	0%	5	100%
SUMMA	24		14		3		6		0		3		50	

Utbildning på forskarnivå

Fråga 17. Känner Du till Doktorandreglerna?

	Hum		IT		Konst		Nat		SA		Sam		UFN		Totalt	
	Antal	%	Antal	%	Antal	%	Antal	%	Antal	%	Antal	%	Antal	%	Antal	%
Ja	2	100%			2	100%	3	100%	3	75%	1	50%	1	100%	12	86%
Nej	0	0%			0	0%	0	0%	1	25%	0	0%	0	0%	1	7%
Ej svar	0	0%			0	0%	0	0%	0	0%	1	50%	0	0%	1	7%
SUMMA	2	100%			2	100%	3	75%	4	100%	2	100%	1	100%	14	100%

Fråga 18. Jag känner till innehållet i Doktorandreglerna

	Hum		IT		Konst		Nat		SA		Sam		UFN		Totalt	
	Antal	%	Antal	%	Antal	%	Antal	%	Antal	%	Antal	%	Antal	%	Antal	%
Mycket väl	1	50%			1	50%	1	33%	0	0%	0	0%	1	100%	4	33%
Bra	1	50%			1	50%	2	67%	2	67%	1	100%	0	0%	7	58%
Bristfälligt	0	0%			0	0%	0	0%	1	33%	0	0%	0	0%	1	8%
Ej svar	0	0%			0	0%	0	0%	0	0%	0	0%	0	0%	0	0%
SUMMA	2	100%			2	100%	3	100%	3	100%	1	100%	1	100%	12	100%

Fråga 19. Anser Du att Doktorandreglerna är användbara som stöd i Ditt arbete?

	Hum		IT		Konst		Nat		SA		Sam		UFN		Totalt samtliga fakulteter	
	Antal	%	Antal	%	Antal	%	Antal	%	Antal	%	Antal	%	Antal	%	Antal	%
Mycket användbar	1	50%			2	100%	1	33%	1	33%	0	0%	1	100%	6	50%
Ganska användbar	1	50%			0	0%	2	67%	2	67%	1	100%	0	0%	6	50%
Mindre användbar	0	0%			0	0%	0	0%	0	0%	0	0%	0	0%	0	0%
Oanvändbar	0	0%			0	0%	0	0%	0	0%	0	0%	0	0%	0	0%
Ej svar	0	0%			0	0%	0	0%	0	0%	0	0%	0	0%	0	0%
SUMMA																
	2	100%			2	100%	3	100%	3	100%	1	100%	1	100%	12	100%

Fråga 20. Hur uppskattar Du Din förmåga att sprida Doktorandreglerna?

	Hum		IT		Konst		Nat		SA		Sam		UFN		Totalt samtliga fakulteter	
	Antal	%	Antal	%	Antal	%	Antal	%	Antal	%	Antal	%	Antal	%	Antal	%
Mycket god	1	50%			1	50%	1	33%	0	0%	0	0%	1	100%	4	33%
God	0	0%			0	0%	2	67%	0	0%	1	100%	0	0%	3	25%
Bristfällig	1	50%			0	0%	0	0%	3	100%	0	0%	0	0%	4	33%
Ej svar	0	0%			1	50%	0	0%	0	0%	0	0%	0	0%	1	8%
SUMMA																
	2	100%			2	100%	3	100%	3	100%	1	100%	1	100%	12	100%

Fråga 21. Jag uppfattar Doktorandreglerna som

	Hum		IT		Konst		Nat		SA		Sam		UFN		Totalt samtliga fakulteter	
	Antal	%	Antal	%	Antal	%	Antal	%	Antal	%	Antal	%	Antal	%	Antal	%
Bindande regler	0	0%			1	50%	3	100%	3	100%	0	0%	1	100%	8	67%
En samling goda råd	1	50%			0	0%	0	0%	0	0%	1	100%	0	0%	2	17%
Annat	1	50%			1	50%	0	0%	0	0%	0	0%	0	0%	2	17%
Ej svar	0	0%			0	0%	0	0%	0	0%	0	0%	0	0%	0	0%
SUMMA																
	2	100%			2	100%	3	100%	3	100%	1	100%	1	100%	12	100%

Annat innebär: "En blandning av ovanstående", "GU:s tolkning av ovanstående",

Fråga 22. Hur bedömer Du att Doktorandreglerna efterlevs på Din institution?

	Hum		IT		Konst		Nat		SA		Sam		UFN		Totalt samtliga fakulteter	
	Antal	%	Antal	%	Antal	%	Antal	%	Antal	%	Antal	%	Antal	%	Antal	%
Mycket väl	1	50%			1	50%	1	33%	1	33%	0	0%	0	0%	4	33%
Bra	1	50%			0	0%	2	67%	2	67%	1	100%	1	100%	7	58%
Bristfälligt	0	0%			0	0%	0	0%	0	0%	0	0%	0	0%	0	0%
Ej svar	0	0%			1	50%	0	0%	0	0%	0	0%	0	0%	1	8%
SUMMA	2	100%			2	100%	3	100%	3	100%	1	100%	1	100%	12	100%

Fråga 23. Känner Du till brott mot Doktorandreglerna på Din insitution?

	Hum		IT		Konst		Nat		SA		Sam		UFN		Totalt samtliga fakulteter	
	Antal	%	Antal	%	Antal	%	Antal	%	Antal	%	Antal	%	Antal	%	Antal	%
Ja	0	0%			1	50%	1	33%	0	0%	0	0%	0	0%	2	17%
Nej	2	100%			1	50%	2	67%	3	100%	1	100%	1	100%	10	83%
Ej svar	0	0%			0	0%	0	0%	0	0%	0	0%	0	0%	0	0%
SUMMA	2	100%			2	100%	3	100%	3	100%	1	100%	1	100%	12	100%

Fråga 25. Hur förankrad är Doktorandreglerna vid Din insitution?

	Hum		IT		Konst		Nat		SA		Sam		UFN		Totalt samtliga fakulteter	
	Antal	%	Antal	%	Antal	%	Antal	%	Antal	%	Antal	%	Antal	%	Antal	%
Mycket väl	1	50%			1	50%	0	0%	0	0%	0	0%	0	0%	2	17%
Bra	1	50%			0	0%	2	67%	1	33%	1	100%	1	100%	6	50%
Bristfälligt	0	0%			1	50%	1	33%	2	67%	0	0%	0	0%	4	33%
Ej svar	0	0%			0	0%	0	0%	0	0%	0	0%	0	0%	0	0%
SUMMA	2	100%			2	100%	3	100%	3	100%	1	100%	1	100%	12	100%

Fråga 27. Enligt min uppfattning lever insitutionen upp till att förenkla arbetet på Din institution?

	Helt		I hög grad		Delvis		I låg grad		Inte alls		Ej svar		Totalt		
	Antal	%	Antal	%	Antal	%	Antal	%	Antal	%	Antal	%	Antal	%	
Alla dokt har individuell studieplan	8	57%	4	29%	1	7%	0	0%	0	0%	1	7%	14	100%	
Stud.pl. revideras minst 1 gång/år	7	50%	0	0%	5	36%	1	7%	0	0%	1	7%	14	100%	
Egen arbetsplats	6	43%	6	43%	1	7%	0	0%	0	0%	1	7%	14	100%	
Tillfredsst introd till utb. på forskniv	4	29%	6	43%	3	21%	0	0%	0	0%	1	7%	14	100%	
Inst tjänstgör relevant för utbildnin	1	7%	10	71%	0	0%	0	0%	0	0%	3	21%	14	100%	
Undervis dokt pedagogisk utb	1	7%	3	21%	4	29%	4	29%	0	0%	2	14%	14	100%	
Kursvärd. efter varje kurs	2	14%	6	43%	3	21%	1	7%	0	0%	2	14%	14	100%	
Kursvärd. sammanställs	1	7%	5	36%	4	29%	2	14%	0	0%	2	14%	14	100%	
Result från kursv. anv i utveckl.arb	1	7%	5	36%	5	36%	1	7%	0	0%	2	14%	14	100%	
Åtgär av kursv. redovisas	0	0%	1	7%	5	36%	5	36%	1	7%	2	14%	14	100%	
SUMMA			31		46		31		14		1		17		140

Fråga 27. (B) Endast respondenter som svarat "Ja" på fråga 17 och "Nej" på fråga 23.

	Helt		I hög grad		Delvis		I låg grad		Inte alls		Ej svar		Totalt	
	Antal	%	Antal	%	Antal	%	Antal	%	Antal	%	Antal	%	Antal	%
Alla dokt har individuell studieplan	8	80%	2	20%	0	0%	0	0%	0	0%	0	0%	10	100%
Stud.pl. revideras minst 1 gång/år	7	70%	0	0%	3	30%	0	0%	0	0%	0	0%	10	100%
Egen arbetsplats	6	60%	3	30%	1	10%	0	0%	0	0%	0	0%	10	100%
Tillfredsst introd till utb. på forsknivå	4	40%	5	50%	1	10%	0	0%	0	0%	0	0%	10	100%
Inst tjänstgör relevant för utbildning	1	10%	7	70%	0	0%	0	0%	0	0%	2	20%	10	100%
Undervis dokt pedagogisk utb	1	10%	3	30%	4	40%	1	10%	0	0%	1	10%	10	100%
Kursvärd. efter varje kurs	2	20%	5	50%	1	10%	1	10%	0	0%	1	10%	10	100%
Kursvärd. sammanställs	1	10%	4	40%	2	20%	2	20%	0	0%	1	10%	10	100%
Result från kursv. anv i utvecklarb	1	10%	3	30%	4	40%	1	10%	0	0%	1	10%	10	100%
Åtgär av kursv. redovisas	0	0%	0	0%	3	30%	5	50%	1	10%	1	10%	10	100%
SUMMA	31		32		19		10		1		7		100	
	31%		32%		19%		10%		1%		7%		100%	



Sida 1/1

Till studierektorer eller motsvarande vid

*Humanistiska fakulteten
IT-fakulteten
Konstnärliga fakulteten
Naturvetenskapliga fakulteten
Sahlgrenska akademien
Samhällsvetenskapliga fakulteten
Utbildningsvetenskapliga fakulteten*

Enkät om *Regelsamlingen* och *Doktorandreglerna*

Göteborgs universitets studentkårer (GUS) skickar denna enkät till alla studierektorer eller motsvarande vid Göteborgs universitet inom GUS medlemskårers ansvarsområden. Frågorna rör dokumenten "Rättigheter och skyldigheter - Regelsamling för studier vid Göteborgs universitet" (*Regelsamlingen*) och "Doktorandregler - Regler för studier på forskarnivå vid Göteborgs universitet" (*Doktorandreglerna*).

Vi ber Dig som studierektor, utbildningsledare eller motsvarande att besvara medföljande enkät. Vi har valt att koda enkäten för riktade påminnelsekick. Det är endast den person som bearbetar enkäten som har kodnyckeln. Kodnyckeln kommer att förstöras så snart enkäterna har inkommit och bearbetningen börjat.

Dina svar är väldigt viktiga för det kvalitetsarbete som studenterna bedriver tillsammans med universitetet och enkäten tar inte lång tid att fylla i. Du medverkar anonymt och resultaten kommer att redovisas nedbrutet på fakultetsnivå.

Den besvarade enkäten returneras via internpost i det medföljande kuvertet till:

***GUS Studentombud
Götabergsgatan 17***

Vi vill ha Ditt svar ***senast den 30 april***. När svaren bearbetats kommer Du att få ett exemplar av slutrapporten sänd till Dig via internposten.

Om du undrat över något kan du kontakta GUS studentombud: so@gus.gu.se

Med vänliga hälsningar

Susanne Persson, GUS ordförande



Enkät om *Regelsamlingen* och *Doktorandreglerna*

Hur fyller jag i Enkäten?

De flesta kryssfrågorna ska endast besvaras med ett kryss per fråga. Undantagen är fråga 2, 15 och 27. För frågorna 15 och 27 gäller ett kryss per rad.

Ange ditt svar såhär:

Om du kryssar fel, stryk över:

och sätt ett kryss i rätt ruta:

1. Jag är verksam vid följande del av Göteborgs universitet...

- Humanistiska fakulteten
- IT-fakulteten
- Konstnärliga fakulteten
- Naturvetenskapliga fakulteten
- Sahlgrenska akademien
- Samhällsvetenskapliga fakulteten
- Utbildningsvetenskapliga fakulteten

2. Jag är...

(Om flera alternativ stämmer in på dig, sätt kryss för alla de relevanta alternativen)

- Studierektor för utbildning på grund- och/eller avancerad nivå
- Studierektor för utbildning på forskarnivå
- Utbildningsledare för utbildning på grund- och/eller avancerad nivå
- Utbildningsledare för utbildning på forskarnivå
- Ordförande för grundutbildningsutskott
- Ämnessamordnare för utbildning på grund- och/eller avancerad nivå
- Ämnessamordnare för utbildning på forskarnivå
- Annat, nämligen: _____

3. Känner Du till Studieregelskommittén vid Göteborgs universitet?

- Ja
- Nej

4. Har Du under det senaste året kontaktat Studieregelskommittén för att få hjälp med en regeltolkning?

- Ja
- Nej

Svarande som *endast* har utbildning på forskarnivå som sitt ansvarsområde går vidare till *fråga 17*.

5. Känner du till "Rättigheter och skyldigheter - Regelsamling för studier vid Göteborgs universitet", *Regelsamlingen*?

Ja

Nej

Fortsätt till fråga 15!



6. Jag känner till innehållet i *Regelsamlingen*

- Mycket väl
- Bra
- Bristfälligt

7. Anser Du att *Regelsamlingen* är användbar som ett stöd i Ditt arbete?

- Mycket användbar
- Ganska användbar
- Mindre användbar
- Oanvändbar

8. Hur uppskattar Du Din förmåga att sprida *Regelsamlingen* och dess budskap till lärarna på institutionen?

- Mycket god
- God
- Bristfällig

9. Jag uppfattar *Regelsamlingen* som

- Bindande regler
- En samling goda råd
- Annat _____

10. Hur bedömer Du att *Regelsamlingen* efterlevs på Din institution?

- Mycket väl
- Bra
- Bristfälligt

11. Känner Du till brott mot *Regelsamlingen* på Din institution?

- Ja
- Nej

12. Om ja, vilka åtgärder vidtar Du när *Regelsamlingen* inte efterlevs?

13. Hur förankrad bedömer Du att *Regelsamlingen* är i lärarkollegiet vid er institution?

- Mycket väl
- Bra
- Bristfälligt

14. Är det någon särskild regel som Du ser som problematisk att praktiskt tillämpa i verksamheten?

15. Enligt min uppfattning lever institutionen upp till att...

(Max ett kryss per rad)

	Instämmer				
	Helt	I hög grad	Delvis	I låg grad	Inte alls
Schema är tillgängligt 2 veckor innan kursstart	<input type="checkbox"/>	<input type="checkbox"/>	<input type="checkbox"/>	<input type="checkbox"/>	<input type="checkbox"/>
Betyg meddelas inom 3 veckor	<input type="checkbox"/>	<input type="checkbox"/>	<input type="checkbox"/>	<input type="checkbox"/>	<input type="checkbox"/>
Litteraturlistor är tillgängliga senast 4 veckor innan kursstart	<input type="checkbox"/>	<input type="checkbox"/>	<input type="checkbox"/>	<input type="checkbox"/>	<input type="checkbox"/>
Salstentamina anonymiseras	<input type="checkbox"/>	<input type="checkbox"/>	<input type="checkbox"/>	<input type="checkbox"/>	<input type="checkbox"/>
Hemtentamina anonymiseras	<input type="checkbox"/>	<input type="checkbox"/>	<input type="checkbox"/>	<input type="checkbox"/>	<input type="checkbox"/>
Obligatoriska moment framgår av kursplan	<input type="checkbox"/>	<input type="checkbox"/>	<input type="checkbox"/>	<input type="checkbox"/>	<input type="checkbox"/>
Kursvärdering genomförs efter varje kurs	<input type="checkbox"/>	<input type="checkbox"/>	<input type="checkbox"/>	<input type="checkbox"/>	<input type="checkbox"/>
Kursvärderingarna sammanställs	<input type="checkbox"/>	<input type="checkbox"/>	<input type="checkbox"/>	<input type="checkbox"/>	<input type="checkbox"/>
Resultat från kursvärderingar används aktivt i kursutvecklingsarbetet	<input type="checkbox"/>	<input type="checkbox"/>	<input type="checkbox"/>	<input type="checkbox"/>	<input type="checkbox"/>
Åtgärder med anledning av kursvärderingarnas resultat redovisas i sammanställningarna	<input type="checkbox"/>	<input type="checkbox"/>	<input type="checkbox"/>	<input type="checkbox"/>	<input type="checkbox"/>

16. Övriga kommentarer:

Nedanstående frågor besvaras *endast* av personer vars ansvarsområde *inkluderar* utbildning på forskarnivå.

17. Känner du till "Doktorandregler - Regler för studier på forskarnivå vid Göteborgs universitet", *Doktorandreglerna*?

Ja

Nej

Fortsätt till fråga 27!



18. Jag känner till innehållet i *Doktorandreglerna*

Mycket väl

Bra

Bristfälligt

19. Anser Du att *Doktorandreglerna* är användbar som ett stöd i Ditt arbete?

Mycket användbar

Ganska användbar

Mindre användbar

Oanvändbar

20. Hur uppskattar Du Din förmåga att sprida *Doktorandreglerna* och dess budskap till lärarna på institutionen?

Mycket god

God

Bristfällig

21. Jag uppfattar *Doktorandreglerna* som

Bindande regler

En samling goda råd

Annat _____

22. Hur bedömer Du att *Doktorandreglerna* efterlevs på Din institution?

- Mycket väl
- Bra
- Bristfälligt

23. Känner Du till brott mot *Doktorandreglerna* på Din institution?

- Ja
- Nej

24. Om ja, vilka åtgärder vidtar Du när *Doktorandreglerna* inte efterlevs?

25. Hur förankrad bedömer Du att *Doktorandreglerna* är i lärarkollegiet vid er institution?

- Mycket väl
- Bra
- Bristfälligt

26. Är det någon särskild regel som Du ser som problematisk att praktiskt tillämpa i verksamheten?

27. Enligt min uppfattning lever institutionen upp till att...

(Max ett kryss per rad)

	Instämmer				
	Helt	I hög grad	Delvis	I låg grad	Inte alls
Alla doktorander har en individuell studieplan	<input type="checkbox"/>	<input type="checkbox"/>	<input type="checkbox"/>	<input type="checkbox"/>	<input type="checkbox"/>
Individuella studieplaner revideras minst en gång per år	<input type="checkbox"/>	<input type="checkbox"/>	<input type="checkbox"/>	<input type="checkbox"/>	<input type="checkbox"/>
Doktorander som önskar det har tillgång till egen arbetsplats på institutionen	<input type="checkbox"/>	<input type="checkbox"/>	<input type="checkbox"/>	<input type="checkbox"/>	<input type="checkbox"/>
Doktoranderna får en tillfredställande introduktion till utbildningen på forskarnivå	<input type="checkbox"/>	<input type="checkbox"/>	<input type="checkbox"/>	<input type="checkbox"/>	<input type="checkbox"/>
Doktorandernas institutionstjänstgöring har relevans för doktorandens utbildning	<input type="checkbox"/>	<input type="checkbox"/>	<input type="checkbox"/>	<input type="checkbox"/>	<input type="checkbox"/>
Undervisande doktorander har genomgått inledande högskolepedagogisk utbildning	<input type="checkbox"/>	<input type="checkbox"/>	<input type="checkbox"/>	<input type="checkbox"/>	<input type="checkbox"/>
Kursvärdering genomförs efter varje kurs	<input type="checkbox"/>	<input type="checkbox"/>	<input type="checkbox"/>	<input type="checkbox"/>	<input type="checkbox"/>
Kursvärderingarna sammanställs	<input type="checkbox"/>	<input type="checkbox"/>	<input type="checkbox"/>	<input type="checkbox"/>	<input type="checkbox"/>
Resultat från kursvärderingar används aktivt i kursutvecklingsarbetet	<input type="checkbox"/>	<input type="checkbox"/>	<input type="checkbox"/>	<input type="checkbox"/>	<input type="checkbox"/>
Åtgärder med anledning av kursvärderingarnas resultat redovisas i sammanställningarna	<input type="checkbox"/>	<input type="checkbox"/>	<input type="checkbox"/>	<input type="checkbox"/>	<input type="checkbox"/>

28. Övriga kommentarer:

Tack för Din medverkan!

